

목 차

분기 보고서	1
【대표이사 등의 확인】	2
I. 회사의 개요	3
1. 회사의 개요	3
2. 회사의 연혁	4
3. 자본금 변동사항	4
4. 주식의 총수 등	4
5. 정관에 관한 사항	6
II. 사업의 내용	7
1. 사업의 개요	7
2. 주요 제품 및 서비스	7
3. 원재료 및 생산설비	8
4. 매출 및 수주상황	10
5. 위험관리 및 파생거래	11
6. 주요계약 및 연구개발활동	14
7. 기타 참고사항	15
III. 재무에 관한 사항	21
1. 요약재무정보	21
2. 연결재무제표	24
3. 연결재무제표 주식	28
4. 재무제표	41
5. 재무제표 주식	45
6. 배당에 관한 사항	55
7. 증권의 발행을 통한 자금조달에 관한 사항	55
7-1. 증권의 발행을 통한 자금조달 실적	55
7-2. 증권의 발행을 통해 조달된 자금의 사용실적	56
8. 기타 재무에 관한 사항	56
IV. 이사의 경영진단 및 분석의견	59
V. 회계감사인의 감사의견 등	60
1. 외부감사에 관한 사항	60
2. 내부통제에 관한 사항	61
VI. 이사회 등 회사의 기관에 관한 사항	62
1. 이사회에 관한 사항	62
2. 감사제도에 관한 사항	64
3. 주주총회 등에 관한 사항	66
VII. 주주에 관한 사항	68
VIII. 임원 및 직원 등에 관한 사항	70
1. 임원 및 직원 등의 현황	70
2. 임원의 보수 등	71
IX. 계열회사 등에 관한 사항	73
X. 대주주 등과의 거래내용	74
XI. 그 밖에 투자자 보호를 위하여 필요한 사항	75
1. 공시내용 진행 및 변경사항	75
2. 우발부채 등에 관한 사항	75
3. 제재 등과 관련된 사항	75

4. 작성기준일 이후 발생한 주요사항 등 기타사항	75
XII. 상세표	77
1. 연결대상 종속회사 현황(상세).....	77
2. 계열회사 현황(상세).....	77
3. 타법인출자 현황(상세)	77
【 전문가의 확인 】	78
1. 전문가의 확인	78
2. 전문가와의 이해관계	78

분기보고서

(제 66 기1분기)

사업연도 2023년 01월 01일 부터
2023년 03월 31일 까지

금융위원회

한국거래소 귀중

2023년 5월 15일

제출대상법인 유형 :

주권상장법인

면제사유발생 :

해당사항 없음

회 사 명 :

주식회사 SH에너지화학

대 표 이 사 :

정케빈규봉

본 점 소 재 지 :

전라북도 군산시 외항7길 20(소룡동)

(전 화) 063-469-1500

(홈페이지) <http://www.sh-enerchem.com>

작 성 책 임 자 :

(직 책) 부 장 (성 명) 박 광 용

(전 화) 02-2040-0632

【 대표이사 등의 확인 】

대표이사등의 확인·서명

확 인 서

우리는 당사의 대표이사 및 신고업무담당이사로서 이 1분기보고서의 기재 내용에 대해 상당한 주의를 다하여 직접 확인·검토한 결과, 중요한 기재사항의 기재 또는 표시의 누락이나 허위의 기재 또는 표시가 없고, 이 1분기보고서에 표시된 기재 또는 표시사항을 이용하는 자의 중대한 오해를 유발하는 내용이 기재 또는 표시되지 아니하였음을 확인합니다.

또한, 당사는「주식회사의외부감사에관한법률」제8조의 규정에 따라 내부회계관리제도를 마련하여 운영하고 있음을 확인합니다.

2023. 5. 15

(주)SI에너지화학

대표이사 정제민규봉



신고업무담당이사 서미혜



I. 회사의 개요

1. 회사의 개요

가. 연결대상 종속회사 개황

1) 연결대상 종속회사 현황(요약)

(단위 : 사)

구분	연결대상회사수				주요 종속회사수
	기초	증가	감소	기말	
상장	-	-	-	-	-
비상장	2	-	-	2	-
합계	2	-	-	2	-

※상세 현황은 '상세표-1. 연결대상 종속회사 현황(상세)' 참조

2) 연결대상회사의 변동내용

구분	자회사	사유
신규 연결	-	-
연결 제외	-	-

나. 회사의 법적, 상업적 명칭

당사의 명칭은 주식회사 에스에이치에너지화학이라고 표기합니다. 또한 영문으로는 SH Energy&Chemical Co., Ltd.라 표기합니다. 단, 약식으로 표기할 경우에는 주식회사 SH에너지화학이라고 표기합니다.

다. 설립일자 및 존속기간

당사는 합성수지 및 기타 플라스틱물질 제조, 가공 및 판매 등을 영위할 목적으로 1958년 05월 09일에 설립되었습니다. 또한 1985년 12월 07일에 기업을 공개하여 회사의 주식이 1985년 12월 23일로 한국거래소에 상장되어 유가증권시장에서 매매가 개시되었습니다.

라. 본사의 주소, 전화번호, 홈페이지

주 소	전라북도 군산시 외항7길 20(소룡동)
전화번호	063-469-1500
홈페이지	http://www.sh-enerchem.com

마. 중소기업 등 해당 여부

중소기업 해당 여부	미해당
벤처기업 해당 여부	미해당
중견기업 해당 여부	해당

바. 주요 사업의 내용

당사는 합성수지등제조 사업부문, 자원개발 사업부문, 경영컨설팅 사업부문으로 구성되어 있습니다. 합성수지등제조 사업부문의 대표적인 생산품으로는 스티로폴의 원료로 사용되는 EPS레진과 화장품의 조성물(filler)로 사용되는 Nylon-12 Fine Powder가 있으며, 자원개발 사업부문에서는 Shale Gas가 있습니다. 기타 자세한 내용은 "II.사업의내용 1.사업의개요"를 참고하시기 바랍니다.

사. 회사의 주권상장(또는 등록·지정)여부 및 특례상장에 관한 사항

주권상장 (또는 등록·지정)여부	주권상장 (또는 등록·지정)일자	특례상장 등 여부	특례상장 등 적용법규
유가증권시장	1985년 12월 23일	해당사항 없음	해당사항 없음

2. 회사의 연혁

당사는 기업공시서식 작성기준에 따라 분·반기보고서의 본 항목을 기재하지 않습니다.

가. 경영진 및 감사의 중요한 변동

변동일자	주총종류	선임		임기만료 또는 해임
		신규	재선임	
2019년 03월 28일	정기주총	사외이사 정미영 사외이사 이남녕 사외이사 성원모	사내이사 서미혜	사내이사 이규봉(임기만료) 사외이사 정병국(중도퇴임) 기타비상무이사 성원모(임기만료)
2021년 03월 30일	정기주총	사내이사 이규봉	사내이사 CHUNG KEVIN KYUBONG	사내이사 노상섭(임기만료)
2022년 03월 30일	정기주총	기타비상무이사 정미영	사내이사 서미혜 사외이사 이남녕 사외이사 성원모	사외이사 정미영(임기만료)
2023년 03월 30일	정기주총	사외이사 이준수	-	-

기타비상무이사 박광호는 2020.03.28일 임기 만료되었습니다.

3. 자본금 변동사항

당사는 기업공시서식 작성기준에 따라 분·반기보고서의 본 항목을 기재하지 않습니다.

4. 주식의 총수 등

당사는 기업공시서식 작성기준에 따라 분·반기보고서에 '종류주식 발행현황'을 기재하지 않습니다.

가. 주식의 총수 현황

(기준일 : 2023년 03월 31일)

(단위 : 주)

구 분	주식의 종류			비고	
	보통주	우선주	합계		
I. 발행할 주식의 총수	500,000,000	-	500,000,000	-	
II. 현재까지 발행한 주식의 총수	166,447,120	346,220	166,793,340	-	
III. 현재까지 감소한 주식의 총수	55,313,390	340,000	55,653,390	-	
	1. 감자	28,913,390	-	28,913,390	-
	2. 이익소각	-	340,000	340,000	-
	3. 상환주식의 상환	-	-	-	-
	4. 기타	26,400,000	-	26,400,000	-
IV. 발행주식의 총수 (II-III)	111,133,730	6,220	111,139,950	-	
V. 자기주식수	1,858,565	-	1,858,565	-	
VI. 유통주식수 (IV-V)	109,275,165	6,220	109,281,385	-	

나. 자기주식 취득 및 처분 현황

(기준일 : 2023년 03월 31일)

(단위 : 주)

취득방법	주식의 종류	기초수량	변동 수량			기말수량	비고		
			취득(+)	처분(-)	소각(-)				
배당 가능 이익 범위 이내 취득	직접 취득	장내 직접 취득	보통주	236,220	-	-	-	236,220	-
			우선주	-	-	-	-	-	-
		장외 직접 취득	보통주	-	-	-	-	-	-
			우선주	-	-	-	-	-	-
		공개매수	보통주	-	-	-	-	-	-
			우선주	-	-	-	-	-	-
	소계(a)	보통주	236,220	-	-	-	236,220	-	
		우선주	-	-	-	-	-	-	
	신탁 계약에 의한 취득	수탁자 보유수량	보통주	1,215,357	406,988	-	-	1,622,345	-
			우선주	-	-	-	-	-	-
		현물보유수량	보통주	-	-	-	-	-	-
			우선주	-	-	-	-	-	-
소계(b)		보통주	1,215,357	406,988	-	-	1,622,345	-	
		우선주	-	-	-	-	-	-	
기타 취득(c)	보통주	-	-	-	-	-	-		
	우선주	-	-	-	-	-	-		
총 계(a+b+c)	보통주	1,451,577	406,988	-	-	1,858,565	-		

	우선주	-	-	-	-	-	-
--	-----	---	---	---	---	---	---

다. 자기주식 신탁계약 체결·해지 이행현황

(기준일 : 2023년 03월 31일)

(단위 : 백만원, %, 회)

구분	계약기간		계약금액 (A)	취득금액 (B)	이행률 (B/A)	매매방향 변경		결과 보고일
	시작일	종료일				횟수	일자	
신탁 체결	2023년 05월 15일	2024년 05월 15일	2,000	1,376	68.8	0	-	-
신탁 체결	2022년 05월 15일	2023년 05월 15일	2,000	1,038	51.9	0	-	-
신탁 체결	2021년 05월 15일	2022년 05월 15일	2,000	1,038	51.9	0	-	-

위 계약은 2018.11.15일에 최초계약한 신탁계약의 연장이며, 취득금액은 누적기준입니다.

5. 정관에 관한 사항

가. 정관 변경 이력

정관변경일	해당주총명	주요변경사항	변경이유
2022.03.30	제64기 정기주주총회	<ul style="list-style-type: none"> - 우선주식의 수와 내용, 주식매수선택권, 동등배당, 우리사주선택권, 전환사채의 발행, 신주인수권부사채의 발행 - 명의개서대리인, 주주명부 작성 및 비치, 주주명부의 폐쇄 및 기준일, 사채 및 신주인수권증권에 표시되어야 할 권리의 전자등록 - 감사위원회의 구성 	<ul style="list-style-type: none"> - 상법 개정에 따른 동등배당 내용 반영 및 준용규정 삭제 - 전자증권제도 도입에 따른 규정 정비 - 상법 개정에 따른 규정 정비

II. 사업의 내용

1. 사업의 개요

합성수지등제조 사업부문에는 합성수지를 제조하는 EPS 공장과 화장품 원료를 제조하는 ANYBES 공장이 있습니다. EPS 공장의 대표적인 생산품으로는 EPS레진이 있으며, 이는 스티로폼의 원료로 현재 건물 단열재 및 완충 포장재로 주로 쓰여집니다. ANYBES 공장의 대표적인 생산품으로는 Nylon-12 Fine Powder가 있으며, 이는 화장품의 조성물(filler)로 사용됩니다.

기타 사업부문에는 자원개발과 경영컨설팅이 있습니다.

미국 내 천연가스 개발사업에 참여하기 위하여 2008년 현지법인인 SH Energy USA, Inc.를 설립하였습니다. 2022년 초부터 광권 리스 만료일(3년)이 도래하여 순차적으로 광권 갱신 작업을 진행하여 2022년말 총 1,079.59 net acres에 해당하는 광권의 갱신을 완료하였습니다. 이 밖에 178.85 net acres의 생산정(권리) 및 기타 광권 리스 등을 보유하고 있습니다.

자산운용업에 참여하기 위하여 부동산전문 자산운용사인 주식회사 알에이케이자산운용의 지분을 취득하였습니다. 새로운 사업모델의 발굴이 필요하게 되어 2019년말 금융투자업 인가를 반납하고 투자 및 경영컨설팅 등으로 사업목적을 변경하고, 사명을 주식회사 리얼티어드바이저스코리아로 변경하였습니다.

매출현황을 보면 합성수지등제조 사업부문에서 38,091백만원, 자원개발 사업부문에서 1백만원, 경영컨설팅 사업부문에서 7백만원을 기록하였고, 내부거래를 조정한 연결매출액은 32,557백만원입니다.

2. 주요 제품 및 서비스

가. 주요 제품 등의 현황

(단위 : 백만원, %)

사업부문	매출유형	품목	구체적용도	매출액	비율
합성수지등 제조	제품	EPS레진 등	건물단열재 등	38,068	99.9
	상품	-	-	23	0.1
자원개발	제품	Shale Gas	-	1	-
경영컨설팅	수수료/투자	-	-	7	-
단순합계				38,099	100
내부거래				(5,542)	
총합계				32,557	

나. 주요 제품 등의 가격변동추이

(단위 : 원, USD)

품목	제66기 1분기	제65기	제64기
EPS레진 등	2,253	2,344	1,883
Shale Gas	\$4.25	\$6.61	\$3.30

Shale Gas의 경우 mcf당 평균 판매가격이며 당1분기의 경우 2개월 추정치가 반영되어 있습니다. EPS레진 등의 경우 kg당 평균 판매가격입니다.

3. 원재료 및 생산설비

가. 주요 원재료 등의 현황

(단위 : 백만원, %)

사업부문	매입유형	품목	구체적용도	매입액	비율	비 고
합성수지등 제조	원재료	SM 등	중합주요원료	16,968	82.2%	롯데케미칼(주) 등
	원재료	LRL 등	중합주요원료	3	3.2%	수입

공시대상기간 동안 LRL 등 일부 원재료는 매입이 없었습니다.

나. 주요 원재료 등의 가격변동추이

(단위 : 원)

품목	제66기 1분기	제65기	제64기
SM 등	1,373	1,530	1,277
LRL 등	3,200	10,497	9,708

SM 등의 경우 kg당 평균 구입가격이며, LRL 등 일부 원재료는 매입이 없어 전기 대비 단가가 낮게 측정되었습니다.

다. 생산능력 및 생산능력의 산출근거

1) 생산능력

(단위 : MT)

사업부문	품목	제66기 1분기	제65기	제64기
합성수지등 제조	EPS레진	22,838	92,050	96,950
	Nylon-12 Fine Powder	19	77	74
합 계		22,857	92,127	97,024

2) 생산능력의 산출근거

가) 산출방법

(단위 : MT)

품목	월생산능력		연간 생산능력
	일수	생산능력	
EPS레진	월평균 30일 8시간×3교대	7,830	91,350
Nylon-12 Fine Powder	월평균 26일 8시간×3교대	6.4	77

나) 평균가동시간

"일 261MT × 약 350일 기준"

라. 생산실적 및 가동률

1) 생산실적

(단위 : MT)

품목	제66기 1분기	제65기	제64기
EPS레진	13,766	72,059	72,220
Nylon-12 Fine Powder	7	40	32
합 계	13,773	72,099	72,252

2) 당해 사업연도의 가동률

(단위 : %)

품목	가동가능시간	1분기실체가동일수	평균가동률
EPS레진	월평균 30일 8시간×3교대	75일	60.3%
Nylon-12 Fine Powder	월평균 26일 8시간×3교대	64일	36.8%

평균가동률은 생산실적 대비입니다.

당1분기 중 정기 유지보수공사로 인해 기공시된 기간동안 생산이 중단되었습니다.

마. 생산설비의 현황 등

1) 시설 및 설비의 현황

(단위 : 백만원)

구분	기초	취득	처분	감가상각비	대체	기말
토지	-	5,669	-	-	-	5,669
건물	-	7,686	-	(97)	-	7,589
구축물	탱크류 외	3,850	-	(92)	-	3,758
기계장치	반응기 외	19,181	-	(325)	138	18,994
공기구	측정기 외	67	-	(15)	-	52
집기비품	-	162	26	(17)	-	171
차량운반구	-	429	-	(29)	-	400

건설중인자산	-	-	163	-	-	(138)	25
계		37,044	189	-	(575)	-	36,658

- 보유토지의 공시지가

(단위 : ㎡, 원)

지번	면적	취득원가	공시지가(원/㎡)	평가액
전북 군산 소룡동 25	57,254.50	5,668,195,500	101,700	5,822,782,650
충북 제천 백운 평동리 707	40.69	934,420	119,000	4,842,110

공시지가는 2022년 자료입니다.

2) 설비의 신설·매입 계획 등

당사는 2022년 동안 합성수지등 제조 사업부문내 EPS공장의 제품 고도화 및 환경안전설비 등을 구축하기 위해 5,043백만원을 투자하였습니다.

4. 매출 및 수주상황

가. 매출실적

(단위 : 백만원)

사업부문	매출유형	품 목		제66기 1분기	제65기	제64기
합성수지등 제조	제품	EPS레진 등	수출	16,976	47,361	36,533
			내수	21,092	127,423	111,116
			계	38,068	174,784	147,649
	상품	-	수출	-	8	6
			내수	23	128	86
			계	23	136	92
자원개발	제품	Shale Gas	수출	1	75	35
			내수	-	-	-
			계	1	75	35
경영건설팅	수수료 /투자	-	수출	-	-	-
			내수	7	7	9
			계	7	7	9
내부거래			수출	(5,542)	(7,646)	(4,022)
			내수	-	-	-
			계	(5,542)	(7,646)	(4,022)
합계			수출	11,435	39,798	32,552
			내수	21,122	127,558	111,211
			계	32,557	167,356	143,763

나. 판매방법 및 조건

품목	대금 회수 조건	부대비용
EPS레진	현금 / 어음	운반비 당사부담
Nylon-12 Fine Powder	현금	-
Shale Gas	현금	-

다. 판매전략

합성수지등제조 사업부문의 경우 제품의 특성 및 활용에 대한 정확한 지식축적이 우선된 기술영업을 바탕으로 기존 거래처에 대한 효율적·안정적 업체관리를 유지하고 있으며, 새로운 업체 발굴을 위해서도 계속적으로 노력하고 있습니다.
또한, 매출량과 매출액 증대에 역량을 발휘하며 무엇보다도 경쟁강도가 높아진 시장에서 높은 시장점유율을 유지하고 확대하기 위해 모든 영업력을 집중하고 있으며, 고품질의 제품 공급을 통하여 고객만족에 주력함과 아울러 체계적인 매출채권관리 시스템을 구축하여 부실채권 발생률을 최소화하고 있습니다.

라. 수주상황

당사는 현재 진행중인 수주계약 내역이 없습니다

5. 위험관리 및 파생거래

가. 재무위험관리요소

회사는 여러 활동으로 인하여 시장위험(환위험, 가격위험, 공정가치이자율위험 및 현금흐름이자율위험), 신용위험 및 유동성위험과 같은 다양한 재무위험에 노출되어 있습니다. 회사의 전반적인 위험관리정책은 금융시장의 예측불가능성에 초점을 맞추고 있으며 재무성과에 잠재적으로 불리할 수 있는 효과를 최소화하는데 중점을 두고 있습니다.
위험관리는 본사 경리팀에 의해 이루어지며, 각 부서와 긴밀하게 협력하여 금융위험을 식별, 평가 및 회피하고 있습니다.

1) 시장위험

가) 외환위험

회사는 국제적으로 영업활동을 영위하고 있어 외환위험, 특히 주로 미국달러화 및 유로화와 관련된 환율변동위험에 노출되어 있습니다. 외환위험은 미래예상거래, 인식된 자산과 부채와 관련하여 발생하고 있습니다.

다른 모든 변수가 일정하고 각 외화에 대한 원화의 환율 10% 변동시 회사의 세후이익 및 자본에 미치는 영향은 다음과 같습니다.

(단위: 백만원)

구 분		세후이익에 미치는 영향			자본에 미치는 영향		
		제66기 1분기	제65기	제64기	제66기 1분기	제65기	제64기
미국달러/원	상승시	374	471	373	374	471	373
	하락시	(374)	(471)	(373)	(374)	(471)	(373)

유로화/원	상승시	9	3	10	9	3	10
	하락시	(9)	(3)	(10)	(9)	(3)	(10)

나) 가격위험

회사는 유동성관리 및 영업상의 필요 등으로 상장 및 비상장주식을 포함하는 지분증권에 투자하고 있어, 주가변동위험에 노출돼 있습니다. 회사는 이를 위하여 하나 이상의 직접적 또는 간접적 투자수단을 이용하고 있습니다.

회사가 보유하고 있는 상장주식은 공개시장에서 거래되고 있으며 KOSPI 주가지수, KOSDAQ 주가지수 등에 속해 있습니다.

당1분기말 현재 다른 모든 변수가 일정하고 주가의 10% 변동시 회사의 세후이익 및 자본에 미치는 영향은 아래 표와 같습니다.

(단위: 백만원)

구 분	세후이익에 미치는 영향			자본에 미치는 영향		
	제66기 1분기	제65기	제64기	제66기 1분기	제65기	제64기
상승시	6	6	8	6	6	8
하락시	(6)	(6)	(8)	(6)	(6)	(8)

다) 이자율 위험

이자율 위험은 미래의 시장 이자율 변동에 따라 예금 또는 차입금 등에서 발생하는 이자수익 및 이자비용이 변동될 위험을 뜻하며, 이는 주로 변동금리부 조건의 예금과차입금에서 발생하고 있습니다. 회사의 이자율 위험관리의 목표는 이자율 변동으로 인한 불확실성과 순이자비용의 최소화를 추구함으로써 기업의 가치를 극대화하는데 있습니다.

다른 모든 변수가 일정하고 이자율이 100bp 변동시 회사의 세후이익 및 자본에 미치는 영향은 아래 표와 같습니다.

(단위: 백만원)

구 분	세후이익에 미치는 영향			자본에 미치는 영향			
	제66기 1분기	제65기	제64기	제66기 1분기	제65기	제64기	
이자수익/	상승시	38	83	184	38	83	184
이자비용	하락시	(38)	(83)	(184)	(38)	(83)	(184)

2) 신용위험

회사는 신용위험을 관리하기 위하여 신용도가 일정 수준 이상인 거래처와 거래하고 있으며, 금융자산의 신용보강을 위한 정책과 절차를 마련하여 운영하고 있습니다. 회사는 신규 거래처와 계약시 공개된 재무정보와 신용평가기관에 의하여 제공된 정보 등을 이용하여 거래처의 신용도를 평가하고 이를 근거로 신용거래한도를 결정하고 있으며, 담보 또는 지급보증을 제공받고 있습니다.

회사는 주기적으로 거래처의 신용도를 재평가하여 신용거래한도를 재검토하고 담보수준을 재조정하고 있으며, 회수가 지연되는 금융자산에 대하여는 반기 단위로 회수지연 현황 및 회수대책이 보고되고 있으며 지연사유에 따라 적절한 조치를 취하고 있습니다.

당1분기말 현재 신용위험에 대한 최대노출금액은 금융상품 장부금액(현금 및 정기예금, 지분증권 제외)과 같습니다.

회사는 기대신용손실 모형이 적용되는 다음의 금융자산을 보유하고 있습니다.

- 재화 및 용역의 제공에 따른 매출채권
- 공정가치 측정 금융자산 (기타포괄손익 또는 당기손익에 공정가치 변동 인식)
- 상각후원가 측정 금융자산

현금성자산도 손상 규정의 적용대상에 포함되나 식별된 기대신용손실은 유의적이지 않습니다.

3) 유동성 위험

회사는 미사용 차입금한도를 적정수준으로 유지하고 영업 자금수요를 충족시킬 수 있도록 유동성에 대한 예측을 항상 모니터링하여 차입금 한도나 약정을 위반하는 일이 없도록 하고 있습니다. 유동성에 대한 예측 시에는 회사의 자금조달 계획, 약정 준수, 회사 내부의 목표재무비율 및 통화에 대한 제한과 같은 외부법규나 법률 요구사항이 있는 경우 그러한 요구사항을 고려하고 있습니다.

(단위: 백만원)

제66기 1분기	1년 이하	1년~5년 이하	5년 초과
매입채무	1,075	-	-
단기차입금	4,079	-	-
기타유동금융부채	4,570	-	-
장기차입금	479	10,931	705
리스부채	544	415	-

(단위: 백만원)

제65기	1년 이하	1년~5년 이하	5년 초과
매입채무	1,603	-	-
단기차입금	3,526	-	-
유동성장기차입금	2,424	-	-
기타유동금융부채	2,373	-	-
장기차입금	382	8,724	749
리스부채	269	10	-

(단위: 백만원)

제64기	1년 이하	1년~5년 이하	5년 초과
매입채무	1,551	-	-

단기차입금	3,518	-	-
유동성장기차입금	4,856	-	-
기타유동금융부채	2,501	-	-
장기차입금	45	2,411	-
리스부채	266	106	-

나. 자본위험관리

회사의 자본관리 목적은 계속기업으로서 주주 및 이해당사자들에게 이익을 지속적으로 제공할 수 있는 능력을 유지하고 자본비용을 절감하기 위해 최적의 자본구조를 유지하는 것입니다.

회사는 부채비율에 기초하여 자본을 관리하고 있습니다. 부채비율은 부채총계를 자본총계로 나누어 산출하고 있으며 부채 및 자본은 재무제표의 공시된 숫자로 계산합니다.

(단위: 백만원)

구 분	제66기 1분기	제65기	제64기
부채	32,547	30,059	27,890
자본	92,803	94,101	91,739
부채비율	35.1%	31.9%	30.4%

다. 파생거래

당사는 파생상품 및 풋백옵션 등의 계약이 없습니다.

6. 주요계약 및 연구개발활동

가. 주요계약

당사는 현재 회사의 재무상태에 중요한 영향을 미치는 비정상적인 중요계약이 없습니다.

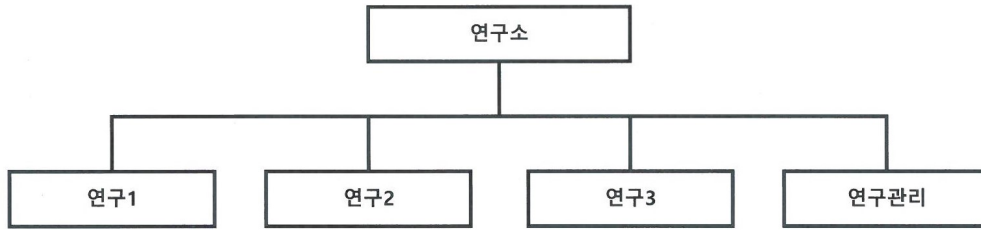
나. 연구개발활동의 개요

당사는 66년간 석유화학 분야에서 60여 품종의 신제품을 개발, 생산하여 왔습니다. 현재 국내 주력 제품으로 EPS레진(ANYPOL, ANYPOLII, 신제품 DUOPOL 및 ZEROPOL)과 기술 도입된 Nylon-12 Fine Powder(ANYBES)를 생산하고 있습니다.

연구소는 축적된 기술을 바탕으로 생산 제품에 대한 품질 향상과 원가절감 및 신제품 개발에 핵심적인 역할을 하고 있습니다.

다. 연구개발 담당조직

합성수지등제조 사업부문에서는 연구개발 업무를 전담하는 기업부설연구소를 별도로 운영하고 있으며, 조직 구성은 아래와 같습니다.



라. 연구개발비용

(단위 : 백만원)

과목	제66기 1분기	제65기	제64기	비고
연구개발비용	388	1,639	1,398	-
연구개발비 / 매출액 비율 [연구개발비용 ÷ 당기매출액 × 100]	1.2%	1.0%	1.0%	-

마. 연구개발 실적

구분	연구과제	연구결과
ANYPOL	원가절감 및 원단위개선	원가절감 및 원단위개선 양산적용
ANYPOLII	원가절감 및 원단위개선	원가절감 및 원단위개선 양산적용
DUOPOL	생산성향상	공정개선 통한 생산성 향상
	준불연 EPS	준불연 EPS 품질향상
	준불연 EPS	준불연 EPS 품질향상(판넬용)
	준불연 고단열 EPS	준불연 고단열 EPS 개발(보드용)
	원가절감 및 원단위개선	원가절감 및 원단위개선
ZEROPOL	생산성향상	공정개선 통한 생산성 향상
	고단열 EPS 품질개선	고단열 EPS 품질향상
	원가절감 및 원단위개선	원가절감 및 원단위개선
ANYBES	생산성향상	공정개선 통한 생산성 향상
	원단위개선	원단위개선 양산적용

7. 기타 참고사항

가. 사업부문별 사업의 현황

1) 합성수지등제조 사업부문

가) EPS 공장

합성수지를 제조하는 업체로 대표적인 생산품으로는 EPS레진이 있으며, 이는 스티로폴의 원료로 현재 건물 단열재 및 완충 포장재로 주로 쓰여지고 농수산물 상자와 토목공사용으로 연약지반 대책공법에도 사용되며 그 용도는 지속 개발, 확대 중에 있습니다.

국내 동종업체로는 당사를 비롯해 총 5개사(주LG화학, HDC현대EP(주) 등)가 있으며, 생산품목(레진)은 중간원료로 사용되어지고 수요에 비해 공급업체 수가 비교적 많습니다.

최근 업계는 건설경기 하락 및 저품질 수입제품의 확대 등으로 국내 범용제품의 수요가 감소하는 추세에 있는 반면에 정부의 '건축물의 에너지절약설계기준' 및 '건축물의 피난, 방화구조 등의 기준에 관한 규칙', '건축법', 건축자재등 품질인정 및 관리기준'에 따라 고기능 단열 및 화재기준에 충족한 제품 수요가 높아지고 있습니다.

이에 당사 및 국내업체들은 범용이 아닌 고부가가치, 고기능, 에너지 및 화재기준에 충족한 제품 개발을 통한 차별화된 제품 생산 및 신기술 능력의 확보를 위해 노력하고 있습니다. 업계 트렌드에 맞춰 당사는 오랜 연구개발 끝에 준불연 제품(DUOPOL)과 고단열 제품(ZEROPOL)의 개발에 성공하여 2019년 하반기와 2021년 상반기에 각각 상업생산을 시작하였고, DUOPOL은 유기단열재 최초 준불연 EPS심재로 건축물 외부 마감 시스템의 화재 안전 성능 시험(KS F 8414)과 건축용 샌드위치패널 구조에 대한 화재 컨소시엄 방법(KS F ISO 13784-1)을 통과하였습니다.

나) ANYBES 공장

화장품 원료를 제조하는 업체로 대표적인 생산품으로는 Nylon-12 Fine Powder가 있으며, 이는 화장품의 조성물(filler)로 사용되어 파우더, 파운데이션을 포함한 메이크업 제품에 사용되며, 일부 산업용도 등으로 지속 개발, 확대 중에 있습니다.

현재 분체제품 중 Nylon-12 Fine Powder는 여타 유사한 용도를 갖는 화장품 조성물과 비교하여 피부촉감이 우수하며, 피부모공을 폐색하지 않는 특성이 있어 다른 조성물에 비해 고품질, 고가입니다.

2) 자원개발 사업부문

미국 내 천연가스 개발사업에 참여하기 위하여 2008년 3월 20일 현지법인인 SH Energy USA, Inc.를 설립하였습니다.

2009년 6월, 미국 금융위기로 인한 가스가격 폭락으로 SH Energy USA, Inc.는 보유하고 있는 3,007.92 Acres의 광권(생산정 포함)을 Source Rock Energy of Arkansas, LLC가 보유하고 있는 미개발광권 5,202.24 Acres로 Swap하는 계약을 체결하였습니다.

2011년초, 해당 광권 중 보유 광권의 재평가 작업을 통해 선별한 3,114 net Acres의 광권에 대해서는 2011년 말 광권 리스 기간이 만료되어 이 중 총 2,626.19 net Acres 에 해당하는 광권의 갱신 및 등기를 완료합니다.

2016년 말, 2016년 초부터 광권 리스 만료일(5년)이 도래하여 순차적으로 광권 갱신 작업을 진행하여 총 2,025.74 net acres에 해당하는 광권의 갱신 등기를 완료하고 작업을 마무리하였습니다.

2019년 말, 2019년 초부터 광권 리스 만료일(3년)이 도래하여 순차적으로 광권 갱신 작업을 진행하여 2019년말 총 2,004.58 net acres에 해당하는 광권의 갱신을 완료하였으며, 산업통상자원부에 보고했습니다.

2022년 말, 2022년 초부터 광권 리스 만료일(3년)이 도래하여 순차적으로 광권 갱신 작업을 진행하여 2022년말 총 1,079.59 net acres에 해당하는 광권의 갱신을 완료하였으며, 산업통상자원부에 보고했습니다.

이 밖에 SH Energy USA, Inc.는 178.85 net acres의 생산정(권리) 및 기타 광권 리스 등을 보유하고 있습니다.

3) 경영컨설팅 사업부문

자산운용업에 참여하기 위하여 2010.01월 부동산전문 자산운용사인 주식회사 알에이케이자산운용의 지분을 취득하였습니다. 2010.09월 금융투자업 인가를 취득하여 부동산펀드를 운

용해 왔으나, 이후 2015.10월 자산운용사 설립이 인가제에서 등록제로 변경되고 최소자본금 규정도 완화됨에 따라 중소형 자산운용사의 설립이 급증하여 시장에서의 경쟁이 심화되고 국내 부동산 시장이 대형 운용사 위주로 펀드 설정이 진행됨에 따라 새로운 사업모델의 발굴이 필요하게 되었습니다.

이에, 상대적으로 경험과 강점이 있는 해외 부동산을 중심으로 새로운 수익모델 발굴에 주력하기 위해 2019.12월 금융투자업 인가를 반납하고 투자 및 경영컨설팅 등으로 사업목적을 변경하고, 사명을 주식회사 리얼티어드바이저스코리아로 변경하였습니다.

나. 사업부문별 시장여건 및 영업의 개황 등

1) 합성수지등제조 사업부문

가) EPS공장

국내 건설경기 위축 및 글로벌 경기 침체, 원재료 가격의 변동성 심화, 저가·저품질 수입품의 증가, 대체재의 시장확대 등의 요인으로 범용제품 수요가 감소하였지만, 지속적인 수익성 향상의 노력과 시장에서 요구하는 준불연 제품(DUOPOL)의 출시 및 고단열 제품(ZEROPOL)의 품질개선을 위한 신제품연구개발, 증설 및 공정개선을 통한 원가 경쟁력에 힘입어 국내 EPS시장에서 높은 점유율을 유지하고 있고 수출시장 다변화를 통한 수출확대를 꾀하고 있습니다. 또한, 100% 자체기술을 보유하고 있어 용도 변경에 유연하게 대처할 수 있으며, 이를 기반으로 신제품 개발 및 제조기술의 해외이전도 가능합니다.

(1) 시장점유율

(단위 : %)

사업부문	제66기 1분기	제65기	제64기
합성수지등제조_EPS	18.3	19.9	19.3

산정기준은 국내판매량이며, 자체 조사에 의한 추정치입니다.

나) ANYBES공장

수입에만 의존해오던 Nylon-12 Fine Powder를 국내에서 유일하게 제조하여 국내시장 및 해외시장에 공급을 하고 있으며 품질 또한 최상으로 평가 받고 있습니다.

화장품은 다른 공산품과 달리 인체에 직접적인 관련이 있는 제품으로 화장품 원료인 Nylon-12 Fine Powder의 품질관리 기준은 매우 엄격하며 고부가가치 산업에 해당됩니다.

화장품 원료로 사용되는 용도 특성상 COVID-19의 영향으로 시장 수요가 크게 감소했으나 Endemic으로의 전환 및 탈 마스크화로 화장품 수요가 증가하면서 향후 ANYBES 제품의 판매도 증가할 것으로 예상됩니다.

2) 자원개발 사업부문

가) 개발대상지역

▷ 광구 개요

미국 Arkansas주 및 Oklahoma주에 걸쳐있는 Arkoma Basin은 Oklahoma주의 Caney Shale과 Arkansas주의 Fayetteville Shale로 구성되어 있으며 Fayetteville Shale의 크기는 50×100 miles로 추정되는데 이러한 Shale층은 Texas주의 Fort Worth Basin 의 Barnett Shale과 동시대인 약 250만년 전 고생대 석탄기의 Missippian geologic age에 생성된 동일한 종류의 퇴적암 층으로 Barnett Shale은 1999년부터, Fayetteville Shale은 2004년부터 유전 및 가스 개발 사업이 시작되었습니다.

Fayetteville Shale은 남미 대륙판과 북미 대륙판이 충돌될 시기에 얇은 해저 층이 용기 되어 생성된 분지로 Texas주에서 Oklahoma주를 거쳐 Arkansas주에 이르는 Ouachita 산맥이 형성될 시기에 생성되었고, 미세한 모래 성분이 가미된 유기질이 풍부한 퇴적암(혈암: Shale) 층입니다. 당사의 사업지는 Arkansas주에 있는 Fayetteville Shale층으로 사업광구의 위치 및 크기는 아래와 같습니다.

<참고 - Fayetteville Shale과 Barnett Shale 비교>

구 분	Fayetteville Shale	Barnett Shale
심도(feet)	1,200 ~ 5,000	5,500 ~9,500
지층두께(feet)	150 ~ 300	200 ~ 650
시추정바닥온도(°F)	120 ~ 140	180 ~ 220
TOC(%)	4.6	4.5
Ro(%)	2.0 ~ 4.0	1.0 ~ 1.8
Total Porosity(%)	7.16	4.0 ~ 5.0
Gas Filled Porosity(%)	4.37	2.5
Gas Saturation(%)	62	60
Permeability(단위)	0.32	0.15 ~ 2.5
Gas Content(scf/ton)	99.4	190
Reservoir Pressure(PSIA)	1,500 ~ 2,000	2,500 ~ 4,000
Estimated Gas in Place(bcf/section)	68	120
개발시기	2004	1999

▷ 광구명 : B-43

▷ 위치

① Pope County : 본 광권은 Fayetteville층의 상단부까지 해저 약 -7,000에서 -9,000 feet의 깊이로 Arkoma Basin의 깊은 하층부에 township 7N-18W 및 7N-19W에 걸쳐 분포하고 있습니다. 본 지역 내에는 A frontal Quachita fault가 본 광권 7N-18W와 7N-19W의 남쪽을 통해 동서로 향하고 있습니다.

② Conway County : 본 광권은 township 7N-15W 및 7N-17W에 걸쳐 Arkoma Basin의 깊은 하층부에 분포하고 있습니다. Fayetteville shale층 상단부까지의 평균 깊이는 해저 약 -5,000에서 -8,000 feet 정도이며, A frontal Quachita fault가 6N-14W, 6N-15W, 6N-16W 및 6N-17W을 통해 남쪽까지 동서로 향하고 있습니다.

▷ 크기

① Pope County : T7N_19W_S3 외 267.36 Acres

② Conway County : T7N_17W_S33 외 812.23 Acres

나) 현재까지 진행사항

일 자	내 용
2019.01	광권의 평가를 Hughett Engineering 에 의뢰하고 재평가 의견을 받음.

2020.01	광권의 평가를 Hughett Engineering 에 의뢰하고 재평가 의견을 받음. 당사의 광권 가치에 해당하는 \$845,000의 Impairment Loss를 처리하고 재무제표에 반영함. 2019년말에 광권 갱신 완료하여 산업통상자원부에 변경 보고 완료함.
2021.01	광권의 평가를 Hughett Engineering 에 의뢰하고 재평가 의견을 받음. 2020년 가스가격하락 등 외부환경을 반영하여 보수적 관점에서 재평가를 실시한 후, 이에 따라 하락한 당사의 광권 가치에 해당하는 \$298,256의 Impairment Loss를 처리하고 이를 재무제표에 반영함. 2019년말에 광권 갱신 완료하여 산업통상자원부에 변경 보고 완료함.
2022.01	광권의 평가를 Hughett Engineering 에 의뢰하고 재평가 의견을 받음.
2023.01	광권의 평가를 Hughett Engineering 에 의뢰하고 재평가 의견을 받음 당사의 미연장 광권 가치에 해당하는 \$565,423의 Impairment Loss를 처리하고 재무제표에 반영함 2022년말에 광권 갱신 완료하여 산업통상자원부에 변경 보고 완료함.

다) 판매현황

구분	판매실적(USD)	비고
2019.01.01~2022.12.31	109,955	-
2023.01.01~2023.03.31	416	

상기 수치는 로얄티 등을 공제한 후 순수하게 당사의 가스 판매수익으로 계상되는 금액입니다.

라) 향후 추진계획

국제정세 이슈로 인한 가스 수급 불균형에 따른 가스가격 급등락 현상 및 급격한 금리인상으로 경기침체가 예상됩니다. 이에 당사는 시장 변동성이 커진 상황에서 현재 보유한 광권에 대해 에너지시장의 변화 양상을 주시 및 적절한 시점이 도래할 때까지 현 생산정 생산을 극대화하고 기회를 모색하여 이를 반영하여 중장기적 전략을 재수립할 계획입니다.

3) 경영컨설팅 사업부문

COVID-19의 장기화로 인한 세계 경제 침체 및 국경 봉쇄 조치 등의 영향으로 현지 답사 및 시장조사 진행이 어려워지고 급격한 금리 인상 및 원화가치 하락 등으로 인한 해외 대체투자 자산의 변동성이 부각되어 실질적인 투자 수요보다는 기 투자 자산의 리스크 관리와 시장 전망세가 장기간 유지될 것으로 예상됩니다.

금감원의 해외 대체투자 가이드라인 강화 계획에 따라 현지 실사에 대한 중요성이 부각되면서 중장기적으로는 자본시장이 안정 되면 신규 해외 대체투자 자산에 대한 현지 실사 등 해외 부동산 서비스 수요는 회복될 것으로 기대되나, 사업환경의 정상화 시점까지 신규투자처 발굴 및 실사업무 등에 대한 수요는 적을 것으로 예상됩니다.

다. 사업부문별 요약 재무현황

1) 부문별 순매출액 및 영업이익

(단위 : 백만원)

제66기 1분기	합성수지등 제조	자원개발	경영컨설팅	조정후 금액
총매출액	38,091	1	7	38,099
내부매출액	(5,542)	-	-	(5,542)

순매출액	32,549	1	7	32,557
영업손실	(560)	(16)	(29)	(605)

(단위 : 백만원)

제65기	합성수지등 제조	자원개발	경영컨설팅	조정후 금액
총매출액	174,920	75	7	175,002
내부매출액	(7,646)	-	-	(7,646)
순매출액	167,274	75	7	167,356
영업이익(손실)	1,108	16	(319)	805

(단위 : 백만원)

제64기	합성수지등 제조	자원개발	경영컨설팅	조정후 금액
총매출액	147,741	35	9	147,785
내부매출액	(4,022)	-	-	(4,022)
순매출액	143,719	35	9	143,763
영업이익(손실)	376	(13)	(288)	75

2) 부문별 자산 및 부채

(단위 : 백만원)

구분	제66기 1분기		제65기		제64기	
	자산	부채	자산	부채	자산	부채
합성수지등 제조	120,123	32,425	119,045	30,010	113,634	27,707
자원개발	1,134	-	1,099	-	1,597	-
경영컨설팅	4,092	122	4,016	49	4,398	183
합 계	125,349	32,547	124,160	30,059	119,629	27,890

III. 재무에 관한 사항

제66기 1분기, 제65기 1분기는 검토를 받지 않은 재무제표입니다.

1. 요약재무정보

가. 요약연결재무정보

(단위 : 백만원)

구분	제66기 1분기	제65기	제64기
[유동자산]	81,966	81,703	78,260
· 현금및현금성자산	20,627	17,055	19,491
· 당기손익인식금융자산	83	79	97
· 매출채권	19,354	21,117	22,855
· 기타유동금융자산	18,763	19,633	21,481
· 기타유동자산	2,837	2,472	2,006
· 재고자산	20,248	21,341	12,326
· 당기법인세자산	54	6	4
[비유동자산]	43,383	42,457	41,369
· 기타비유동금융자산	948	320	755
· 기타비유동자산	-	142	-
· 유형자산	36,658	37,044	34,149
· 사용권자산	905	261	339
· 무형자산	1,451	1,443	2,104
· 매도가능금융자산	78	78	78
· 이연법인세자산	3,343	3,169	3,944
자산총계	125,349	124,160	119,629
[유동부채]	10,400	10,759	13,060
[비유동부채]	22,146	19,300	14,830
부채총계	32,546	30,059	27,890
[지배기업소유주지분]	92,645	93,944	91,572
· 자본금	55,740	55,740	55,740
· 기타불입자본	3,888	4,226	4,226
· 기타자본항목	925	767	424
· 이익잉여금	32,092	33,211	31,182
[비지배지분]	158	157	167
자본총계	92,803	94,101	91,739

매출액	32,557	167,356	143,763
영업이익(손실)	(605)	805	74
당기순이익(손실)	(21)	1,832	343
지배기업소유주지분이익(손실)	(22)	1,842	353
총포괄이익	137	3,459	1,501
지배기업소유주지분포괄이익	137	3,469	1,512
기본주당이익(손실)(원)	(0.2)	17	3
연결에 포함된 회사수	2개	2개	2개

나. 요약별도재무정보

(단위 : 백만원)

구분	제66기 1분기	제65기	제64기
[유동자산]	72,737	74,400	70,141
· 현금및현금성자산	18,885	12,819	13,735
· 매출채권	16,124	20,927	21,686
· 기타유동금융자산	16,219	17,085	21,377
· 기타유동자산	2,764	2,408	1,944
· 재고자산	18,703	21,161	11,399
· 당기법인세자산	42	-	-
[비유동자산]	49,773	48,944	48,283
· 기타비유동금융자산	828	221	764
· 기타비유동자산	-	142	-
· 유형자산	36,658	37,043	34,148
· 사용권자산	787	218	260
· 무형자산	317	344	507
· 매도가능금융자산	78	78	78
· 종속기업투자	7,734	7,734	8,574
· 이연법인세자산	3,371	3,164	3,952
자산총계	122,510	123,344	118,424
[유동부채]	9,586	11,387	12,492
[비유동부채]	22,146	19,290	14,684
부채총계	31,732	30,677	27,176
[자본금]	55,740	55,740	55,740
[기타불입자본]	4,064	4,403	4,403
[이익잉여금]	30,974	32,524	31,105
자본총계	90,778	92,667	91,248
종속기업투자주식의 평가방법	원가법	원가법	원가법
매출액	32,097	160,634	143,244

영업이익(손실)	(1,037)	549	453
당기순이익(손실)	(453)	1,231	485
총포괄이익(손실)	(453)	2,516	1,201
기본주당이익(손실)(원)	(4.1)	11.2	4.4

2. 연결재무제표

가. 연결재무상태표

연결 재무상태표

제 66 기 1분기말 2023.03.31 현재

제 65 기말 2022.12.31 현재

(단위 : 원)

	제 66 기 1분기말	제 65 기말
자산		
유동자산	81,965,661,307	81,702,957,489
현금및현금성자산	20,627,410,889	17,055,407,839
당기손익인식금융자산	82,446,400	79,134,600
매출채권	19,353,556,780	21,116,365,214
기타유동금융자산	18,763,185,320	19,632,968,477
기타유동자산	2,837,302,577	2,472,180,964
재고자산	20,248,197,891	21,341,071,545
당기법인세자산	53,561,450	5,828,850
비유동자산	43,383,632,727	42,457,334,642
기타비유동금융자산	948,081,790	319,930,350
기타비유동자산	0	141,961,271
유형자산	36,658,213,359	37,044,118,731
사용권자산	905,093,529	261,230,632
무형자산	1,451,326,123	1,443,058,653
매도가능금융자산	78,000,000	78,000,000
이연법인세자산	3,342,917,926	3,169,035,005
자산총계	125,349,294,034	124,160,292,131
부채		
유동부채	10,400,491,248	10,758,686,692
매입채무	1,075,499,850	1,603,249,098
단기차입금	3,891,140,000	3,500,000,000
유동성장기차입금	0	2,400,000,000
기타유동금융부채	4,570,163,478	2,372,837,774
기타유동부채	229,916,300	549,290,988
유동리스부채	584,950,243	260,271,076
당기법인세부채	48,821,377	73,037,756
비유동부채	22,146,158,001	19,300,137,300
장기차입금	10,969,000,000	8,809,000,000

기타비유동부채	405,610,774	413,282,716
리스부채	321,426,710	10,019,189
순확정급여부채	10,450,120,517	10,067,835,395
부채총계	32,546,649,249	30,058,823,992
자본		
지배기업의소유주지분	92,645,132,839	93,944,121,984
자본금	55,739,975,000	55,739,975,000
기타불입자본	3,887,562,254	4,226,352,949
기타자본항목	925,390,684	767,015,881
이익잉여금	32,092,204,901	33,210,778,154
비지배지분	157,511,946	157,346,155
자본총계	92,802,644,785	94,101,468,139
부채와자본총계	125,349,294,034	124,160,292,131

나. 연결포괄손익계산서

연결 포괄손익계산서

제 66 기 1분기 2023.01.01 부터 2023.03.31 까지

제 65 기 1분기 2022.01.01 부터 2022.03.31 까지

(단위 : 원)

	제 66 기 1분기		제 65 기 1분기	
	3개월	누적	3개월	누적
매출액	32,556,525,681	32,556,525,681	43,099,000,603	43,099,000,603
매출원가	30,526,095,419	30,526,095,419	39,777,748,419	39,777,748,419
매출총이익	2,030,430,262	2,030,430,262	3,321,252,184	3,321,252,184
판매비와관리비	2,635,553,949	2,635,553,949	2,599,584,250	2,599,584,250
영업이익(손실)	(605,123,687)	(605,123,687)	721,667,934	721,667,934
기타영업외수익	121,927,709	121,927,709	1,349,304,035	1,349,304,035
기타영업외비용	4,781,761	4,781,761	2,396,485	2,396,485
금융수익	924,540,307	924,540,307	351,654,746	351,654,746
금융비용	631,938,121	631,938,121	170,979,247	170,979,247
법인세비용차감전순이익(손실)	(195,375,553)	(195,375,553)	2,249,250,983	2,249,250,983
법인세비용(수익)	(173,882,921)	(173,882,921)	438,465,545	438,465,545
당기순이익(손실)	(21,492,632)	(21,492,632)	1,810,785,438	1,810,785,438
당기순이익(손실)의귀속				
지배기업의소유주지분	(21,658,423)	(21,658,423)	1,812,785,576	1,812,785,576
비지배지분	165,791	165,791	(2,000,138)	(2,000,138)
기타포괄손익	158,374,803	158,374,803	105,628,698	105,628,698
후속적으로당기손익으로재분류되는항목	158,374,803	158,374,803	105,628,698	105,628,698
외환차이	158,374,803	158,374,803	105,628,698	105,628,698
총포괄손익	136,882,171	136,882,171	1,916,414,136	1,916,414,136

총포괄손익의귀속				
지배기업의소유주지분	136,716,380	136,716,380	1,918,414,274	1,918,414,274
비지배지분	165,791	165,791	(2,000,138)	(2,000,138)
주당이익(손실)				
기본주당이익(손실) (단위 : 원)	(0.2)	(0.2)	16.5	16.5
희석주당이익(손실) (단위 : 원)	(0.2)	(0.2)	16.5	16.5

다. 연결자본변동표

연결 자본변동표

제 66 기 1분기 2023.01.01 부터 2023.03.31 까지

제 65 기 1분기 2022.01.01 부터 2022.03.31 까지

(단위 : 원)

	자본						비지배지분	자본 합계	
	지배기업의소유주귀속					비지배지분			자본 합계
	자본금	기타불입자본	기타자본항목	이익잉여금	지배기업의소유주귀속 합계				
2022.01.01 (기초자본)	55,739,975,000	4,226,352,949	424,236,032	31,181,242,459	91,571,806,440	167,295,602	91,739,102,042		
당기순이익(손실)	0	0	0	1,812,785,576	1,812,785,576	(2,000,138)	1,810,785,438		
외환차이	0	0	105,628,698	0	105,628,698	0	105,628,698		
연차배당	0	0	0	(1,096,914,830)	(1,096,914,830)	0	(1,096,914,830)		
자기주식의취득	0	0	0	0	0	0	0		
2022.03.31 (기말자본)	55,739,975,000	4,226,352,949	529,864,730	31,897,113,205	92,393,305,884	165,295,464	92,558,601,348		
2023.01.01 (기초자본)	55,739,975,000	4,226,352,949	767,015,881	33,210,778,154	93,944,121,984	157,346,155	94,101,468,139		
당기순이익(손실)	0	0	0	(21,658,423)	(21,658,423)	165,791	(21,492,632)		
외환차이	0	0	158,374,803	0	158,374,803	0	158,374,803		
연차배당	0	0	0	(1,096,914,830)	(1,096,914,830)	0	(1,096,914,830)		
자기주식의취득	0	(338,790,695)	0	0	(338,790,695)	0	(338,790,695)		
2023.03.31 (기말자본)	55,739,975,000	3,887,562,254	925,390,684	32,092,204,901	92,645,132,839	157,511,946	92,802,644,785		

라. 연결현금흐름표

연결 현금흐름표

제 66 기 1분기 2023.01.01 부터 2023.03.31 까지

제 65 기 1분기 2022.01.01 부터 2022.03.31 까지

(단위 : 원)

	제 66 기 1분기	제 65 기 1분기
영업활동현금흐름	3,684,492,283	(2,350,034,714)
당기순이익(손실)	(21,492,632)	1,810,785,438
수익비용의조정	452,585,329	1,495,303,270
영업활동으로인한자산·부채의변동	3,164,554,447	(5,588,768,802)
이자수취	312,052,038	20,244,057
이자지급	(151,257,920)	(53,816,683)
법인세납부	(71,948,979)	(33,781,994)

투자활동현금흐름	158,288,937	(300,030,344)
기타유동금융자산의감소	10,737,159,675	363,480,061
기타비유동금융자산의감소	18,902,130	108,916,430
유형자산의처분	0	5,272,728
기타유동금융자산의증가	(10,411,296,175)	(381,982,878)
기타비유동금융자산의증가	(122,270,330)	(155,141,230)
유형자산의취득	(64,206,363)	(215,175,455)
무형자산의취득	0	(25,400,000)
재무활동현금흐름	(295,289,883)	(66,613,230)
단기차입금의차입	3,891,140,000	3,500,000,000
장기차입금의차입	2,160,000,000	0
단기차입금의상환	(3,500,000,000)	(3,500,000,000)
유동장기차입금의상환	(2,400,000,000)	0
유동리스부채의상환	(107,639,188)	(66,613,230)
자기주식의취득	(338,790,695)	0
현금및현금성자산의증가(감소)	3,547,491,337	(2,716,678,288)
기초현금및현금성자산	17,055,407,839	19,491,367,430
현금및현금성자산의환율변동효과	24,511,713	27,780,045
기말현금및현금성자산	20,627,410,889	16,802,469,187

3. 연결재무제표 주식

당기 2023년 03월 31일 현재

전기 2022년 12월 31일 현재

주식회사 SH에너지화학 및 그 종속기업

1. 일반 사항

주식회사 SH에너지화학(이하 '회사')은 1958년 5월 9일 합성수지의 제조 및 판매 업무를 주된 영업목적으로 하여 신아화학공업 주식회사로 설립되어 1992년 8월 29일 상호를 주식회사 신아로 변경한 후, 1995년 8월 26일 신호유화 주식회사로 변경하였고, 2005년 9월 23일에는 주식회사 SH케미칼로 변경하였으며, 이후 2008년 3월 21일 현재의 상호인 주식회사 SH에너지화학으로 변경하였습니다. 회사는 1985년 12월23일에 한국거래소가 개설한 유가증권시장에 주식을 상장하였으며, 최대주주는 전체 지분 중 31.06%(34,522,638주)를 보유한 미국의 Realty Advisors, Inc.입니다.

또한, 종속기업(이하 회사와 종속기업을 합하여 '연결회사')은 경영컨설팅 및 가스개발, 합성수지도소매 사업을 영위하고 있습니다.

회사의 설립시 자본금은 10,000천원이었으나 그 후 수차례 유,무상 증자를 거쳐 당1분기말 현재 자본금은 보통주 55,566,865천원, 우선주 173,110천원입니다. 당1분기말 현재 회사의 주요 주주 현황은 다음과 같습니다.

(단위: 주)

주요 주주	주식수		지분율	
	보통주	우선주	보통주	우선주
Realty Advisors, Inc.	34,522,638	-	31.06%	0.00%
자기주식	1,858,565	-	1.67%	0.00%
기타	74,752,527	6,220	67.27%	100.00%
합계	111,133,730	6,220	100.00%	100.00%

1.1 종속기업 현황

(1) 종속기업 현황

종속기업	소재지	지분율(%)		연차결산월	주요 영업활동
		2023.03.31	2022.12.31		
SH Energy USA, Inc.	미국	100.00	100.00	12월	가스개발, 합성수지도소매

(주)리얼티어드바이저스코리아	대한민국	96.00	96.00	12월	경영컨설팅
-----------------	------	-------	-------	-----	-------

(2) 종속기업의 요약재무정보

(단위: 천원)

종속기업	2023.03.31			당1분기		
	자산	부채	순자산	매출액	당기순이익	총포괄이익
SH Energy USA, Inc.	6,786,958	5,883,058	903,900	5,994,823	376,735	399,594
(주)리얼티어드바이저스코리아	4,092,191	121,687	3,970,504	7,482	4,145	4,145
합 계	10,879,149	6,004,745	4,874,404	6,002,305	380,880	403,739

(단위: 천원)

종속기업	2022.12.31			전1분기		
	자산	부채	순자산	매출액	당기순이익	총포괄이익
SH Energy USA, Inc.	5,422,494	4,918,189	504,305	2,398,249	15,932	27,628
(주)리얼티어드바이저스코리아	4,015,700	49,341	3,966,359	6,958	(50,003)	(50,003)
합 계	9,438,194	4,967,530	4,470,664	2,405,207	(34,071)	(22,375)

2. 중요한 회계정책

2.1 재무제표 작성기준

연결회사의 2023년 3월 31일로 종료하는 3개월 보고기간에 대한 분기재무제표는 기업회계기준서 제1034호 '중간재무보고'에 따라 작성되었습니다. 이 분기재무제표는 보고기간말인 2023년 3월 31일 현재 유효하거나 조기 도입한 한국채택국제회계기준에 따라 작성되었습니다.

2.1.1 연결회사가 채택한 제·개정 기준서 및 해석서

연결회사는 2023년 1월 1일로 개시하는 회계기간부터 다음의 제·개정 기준서 및 해석서를 신규로 적용하였습니다.

(1) 기업회계기준서 제1001호 '재무제표 표시' - '회계정책'의 공시

중요한 회계정책 정보를 정의하고 이를 공시하도록 하였습니다. 연결회사는 동 개정으로 인해 연결재무제표에 미치는 중요한 영향은 없을 것으로 예상하고 있습니다.

(2) 기업회계기준서 제1001호 '재무제표 표시' - 행사가격 조정 조건이 있는 금융부채 평가손익 공시

발행자의 주가 변동에 따라 행사가격이 조정되는 조건이 있는 금융상품의 전부나 일부가 금

용부채로 분류되는 경우 그 금융부채의 장부금액과 관련 손익을 공시하도록 하였습니다. 연결회사는 동 개정으로 인해 연결재무제표에 미치는 중요한 영향은 없을 것으로 예상하고 있습니다.

(3) 기업회계기준서 제1008호 '회계정책, 회계추정의 변경 및 오류' - '회계추정'의 정의

회계추정을 정의하고, 회계정책의 변경과 구별하는 방법을 명확히 하였습니다. 연결회사는 동 개정으로 인해 연결재무제표에 미치는 중요한 영향은 없을 것으로 예상하고 있습니다.

(4) 기업회계기준서 제1012호 '법인세' - 단일거래에서 생기는 자산과 부채에 대한 이연법인세

자산 또는 부채가 최초로 인식되는 거래의 최초 인식 예외 요건에 거래시점 동일한 가산할 일시적차이와 차감할 일시적차이를 발생시키지 않는 거래라는 요건을 추가하였습니다. 연결회사는 동 개정으로 인해 연결재무제표에 미치는 중요한 영향은 없을 것으로 예상하고 있습니다.

2.1.2 연결회사가 적용하지 않은 제·개정 기준서 및 해석서

제정 또는 공표되었으나 시행일이 도래하지 않아 적용하지 아니한 제·개정 기준서 및 해석서는 다음과 같습니다.

(1) 기업회계기준서 제1001호 '재무제표 표시' 개정 - 부채의 유동/비유동 분류

보고기간말 현재 존재하는 실질적인 권리에 따라 유동 또는 비유동으로 분류되며, 부채의 결제를 연기할 수 있는 권리의 행사가능성이나 경영진의 기대는 고려하지 않습니다. 또한, 부채의 결제에 자기지분상품의 이전도 포함되나, 복합금융상품에서 자기지분상품으로 결제하는 옵션이 지분상품의 정의를 충족하여 부채와 분리하여 인식된 경우는 제외됩니다. 동 개정사항은 2024년 1월 1일 이후 시작하는 회계연도부터 적용하며, 조기적용이 허용됩니다. 연결회사는 동 개정으로 인한 연결재무제표의 영향을 검토 중에 있습니다.

2.2 회계정책

분기연결재무제표의 작성에 적용된 유의적 회계정책과 계산방법은 주석 2.1.1에서 설명하는 제·개정 기준서의 적용으로 인한 변경을 제외하고는 전기 연결재무제표 작성에 적용된 회계정책이나 계산방법과 동일합니다.

3. 중요한 회계추정 및 가정

연결회사는 미래에 대하여 추정 및 가정을 하고 있습니다. 추정 및 가정은 지속적으로 평가되며, 과거 경험과 현재의 상황에서 합리적으로 예측가능한 미래의 사건과 같은 다른 요소들을 고려하여 이루어집니다. 이러한 회계추정은 실제 결과와 다를 수도 있습니다.

분기연결재무제표 작성시 사용된 중요한 회계추정 및 가정은 전기 연결재무제표 작성에 적용된 회계추정 및 가정과 동일합니다.

4. 재무위험관리

4.1 재무위험관리요소

연결회사는 여러 활동으로 인하여 시장위험(환위험, 가격위험, 공정가치이자율위험 및 현금흐름이자율위험), 신용위험 및 유동성위험과 같은 다양한 재무위험에 노출되어 있습니다. 연결회사의 전반적인 위험관리정책은 금융시장의 예측불가능성에 초점을 맞추고 있으며 재무성과에 잠재적으로 불리할 수 있는 효과를 최소화하는데 중점을 두고 있습니다.

위험관리는 본사 경리팀에 의해 이루어지며, 각 부서와 긴밀하게 협력하여 금융위험을 식별, 평가 및 회피하고 있습니다.

4.1.1 시장위험

(1) 외환위험

연결회사는 국제적으로 영업활동을 영위하고 있어 외환위험, 특히 주로 미국달러화 및 유로화와 관련된 환율변동위험에 노출되어 있습니다. 외환위험은 미래예상거래, 인식된 자산과 부채와 관련하여 발생하고 있습니다.

다른 모든 변수가 일정하고 각 외화에 대한 원화의 환율 10% 변동시 연결회사의 세후이익 및 자본에 미치는 영향은 다음과 같습니다.

(단위: 천원)

구 분		세후이익에 미치는 영향		자본에 미치는 영향	
		당1분기	전1분기	당1분기	전1분기
미국달러/원	상승시	374,318	587,241	374,318	587,241
	하락시	(374,318)	(587,241)	(374,318)	(587,241)
유로화/원	상승시	9,147	10,657	9,147	10,657
	하락시	(9,147)	(10,657)	(9,147)	(10,657)

(2) 가격위험

연결회사는 유동성관리 및 영업상의 필요 등으로 상장 및 비상장주식을 포함하는 지분증권에 투자하고 있어, 주가변동위험에 노출되어 있습니다. 연결회사는 이를 위하여 하나 이상의 직접적 또는 간접적 투자수단을 이용하고 있습니다.

연결회사가 보유하고 있는 상장주식은 공개시장에서 거래되고 있으며 KOSPI 주가지수, KOSDAQ 주가지수 등에 속해 있습니다.

당1분기말 현재 다른 모든 변수가 일정하고 주가의 10% 변동시 연결회사의 세후이익 및 자본에 미치는 영향은 아래 표와 같습니다.

(단위: 천원)

구 분	세후이익에 미치는 영향		자본에 미치는 영향	
	당1분기	전1분기	당1분기	전1분기
상승시	6,431	8,581	6,431	8,581
하락시	(6,431)	(8,581)	(6,431)	(8,581)

(3) 이자율 위험

이자율 위험은 미래의 시장 이자율 변동에 따라 예금 또는 차입금 등에서 발생하는 이자수익 및 이자비용이 변동될 위험을 뜻하며, 이는 주로 변동금리부 조건의 예금과차입금에서 발생하고 있습니다. 연결회사의 이자율 위험관리의 목표는 이자율 변동으로 인한 불확실성과 순이자비용의 최소화를 추구함으로써 기업의 가치를 극대화하는데 있습니다.

다른 모든 변수가 일정하고 이자율이 100bp 변동시 연결회사의 세후이익 및 자본에 미치는 영향은 아래 표와 같습니다.

(단위: 천원)

구 분		세후이익에 미치는 영향		자본에 미치는 영향	
		당1분기	전1분기	당1분기	전1분기
이자수익/ 이자비용	상승시	38,233	34,533	38,233	34,533
	하락시	(38,233)	(34,533)	(38,233)	(34,533)

4.1.2 신용위험

연결회사는 신용위험을 관리하기 위하여 신용도가 일정 수준 이상인 거래처와 거래하고 있으며, 금융자산의 신용보강을 위한 정책과 절차를 마련하여 운영하고 있습니다. 연결회사는 신규 거래처와 계약시 공개된 재무정보와 신용평가기관에 의하여 제공된 정보 등을 이용하여 거래처의 신용도를 평가하고 이를 근거로 신용거래한도를 결정하고 있으며, 담보 또는 지급보증을 제공받고 있습니다.

연결회사는 주기적으로 거래처의 신용도를 재평가하여 신용거래한도를 재검토하고 담보수준을 재조정하고 있으며, 회수가 지연되는 금융자산에 대하여는 반기 단위로 회수지연 현황 및 회수대책이 보고되고 있으며 지연사유에 따라 적절한 조치를 취하고 있습니다.

당1분기말 현재 신용위험에 대한 최대노출금액은 금융상품 장부금액(현금 및 정기예금, 지분증권 제외)과 같습니다.

연결회사는 기대신용손실 모형이 적용되는 다음의 금융자산을 보유하고 있습니다.

- 재화 및 용역의 제공에 따른 매출채권
- 공정가치 측정 금융자산 (기타포괄손익 또는 당기손익에 공정가치 변동 인식)
- 상각후원가 측정 금융자산

현금성자산도 손상 규정의 적용대상에 포함되나 식별된 기대신용손실은 유의적이지 않습니다.

4.1.3 유동성 위험

연결회사는 미사용 차입금한도를 적정수준으로 유지하고 영업 자금수요를 충족시킬 수 있도록 유동성에 대한 예측을 항시 모니터링하여 차입금 한도나 약정을 위반하는 일이 없도록 하고 있습니다. 유동성에 대한 예측 시에는 회사의 자금조달 계획, 약정 준수, 회사 내부의 목표 채무비율 및 통화에 대한 제한과 같은 외부법규나 법률 요구사항이 있는 경우 그러한 요구사항을 고려하고 있습니다.

(단위: 천원)

2023.03.31	1년 이하	1년~ 5년 이하	5년 초과
매입채무	1,075,500	-	-
단기차입금	4,078,785	-	-
기타유동금융부채	4,570,163	-	-
장기차입금	478,966	10,931,032	704,902
리스부채	544,308	414,708	-

(단위: 천원)

2022.12.31	1년 이하	1년~ 5년 이하	5년 초과
매입채무	1,603,249	-	-
단기차입금	3,526,285	-	-
유동성장기차입금	2,424,462	-	-
기타유동금융부채	2,372,838	-	-
장기차입금	381,982	8,724,221	748,916
리스부채	268,533	10,146	-

4.2 자본위험관리

연결회사의 자본관리 목적은 계속기업으로서 주주 및 이해당사자들에게 이익을 지속적으로 제공할 수 있는 능력을 보호하고 자본비용을 절감하기 위해 최적의 자본구조를 유지하는 것입니다.

연결회사는 부채비율에 기초하여 자본을 관리하고 있습니다. 부채비율은 부채총계를자본총계로 나누어 산출하고 있으며 부채 및 자본은 재무제표의 공시된 숫자로 계산합니다.

(단위: 천원)

구 분	2023.03.31	2022.12.31
부채	32,546,649	30,058,824

자본	92,802,645	94,101,468
부채비율	35.07%	31.94%

5. 공정가치

당1분기 중 연결회사의 금융자산과 금융부채의 공정가치에 영향을 미치는 사업환경 및 경제적인 환경의 유의적인 변동은 없습니다.

5.1 금융상품 종류별 공정가치

연결회사의 금융상품 중 상각후원가로 측정하는 금융자산 및 금융부채는 장부금액과공정가치의 차이가 유의적이지 않으며, 기타 금융상품은 장부금액과 공정가치가 일치합니다.

활성시장에서 공시되는 시장가격이 없는 매도가능 지분상품 중 공정가치를 신뢰성 있게 측정할 수 없는 경우에는 원가로 측정하여 공정가치 공시에서 제외하였습니다.

5.2 공정가치 서열체계

공정가치로 측정되는 금융상품은 공정가치 서열체계에 따라 구분되며 정의된 수준들은 다음과 같습니다.

- 동일한 자산이나 부채에 대한 활성시장의 (조정되지 않은) 공시가격 (수준 1)
- 직접적으로(예: 가격) 또는 간접적으로(예: 가격에서 도출되어) 관측가능한, 자산이나 부채에 대한 투입변수. 단 수준 1에 포함된 공시가격은 제외함 (수준 2)
- 관측가능한 시장자료에 기초하지 않은, 자산이나 부채에 대한 투입변수(관측가능하지 않은 투입변수) (수준 3)

공정가치로 측정되는 금융상품의 공정가치 서열체계 구분

(단위: 천원)

구 분	2023.03.31			
	수준 1	수준 2	수준 3	합 계
당기손익인식금융자산				
당기손익-공정가치 측정 금융자산	82,446	-	-	82,446

(단위: 천원)

구 분	2022.12.31			
	수준 1	수준 2	수준 3	합 계
당기손익인식금융자산				
당기손익-공정가치 측정 금융자산	79,135	-	-	79,135

5.3 반복적인 공정가치 측정치의 서열체계 수준 간 이동

연결회사는 공정가치 서열체계의 수준 간 이동을 보고기간 말에 인식합니다. 당1분기중 공정가치 서열체계에서의 수준 간 이동은 없습니다. 또한 전기말 현재 적용한 가치평가기법에 변경은 없습니다.

6. 유형자산 및 무형자산

(1) 유형자산 및 무형자산의 변동 내역

(단위: 천원)

구분	당1분기		전1분기	
	유형자산	무형자산	유형자산	무형자산
기초 순장부금액	37,044,119	1,443,059	34,149,464	2,103,521
취득	189,156	-	509,736	25,400
처분/폐기	-	-	(915)	-
감가상각 및 상각	(575,062)	(27,619)	(552,779)	(50,281)
기타(*)	-	35,886	-	34,063
기말 순장부금액	36,658,213	1,451,326	34,105,506	2,112,703

(*) 당1분기 및 전1분기 중 무형자산의 환율차이를 포함하고 있습니다.

(2) 담보제공 내역

당1분기말 현재 연결회사의 일부 유형자산이 금융기관 차입금 및 차입한도와 관련하여 담보로 제공되어 있습니다(주석 12 참조).

7. 차입금

(1) 단기차입금의 내역

(단위: 천원, 천USD)

구분	차입처	종류	최장만기일	연이자율 (%)	2023.03.31		2022.12.31	
					외화금액	원화금액	외화금액	원화금액
원화차입금	산업은행	운영자금	2024.03.30	4.6	-	3,500,000	-	3,500,000
외화차입금	Shinhan Bank America	Loan on Bills(Credit Line)	2024.03.14	6.75	USD 300	391,140	-	-
합계					USD 300	3,891,140	-	3,500,000

(2) 장기차입금의 내역

(단위: 천원)

구분	차입처	종류	최장만기일	연이자율	2023.03.31	2022.12.31
----	-----	----	-------	------	------------	------------

				(%)		
원화차입금	산업은행	시설자금	2025.03.30	4.5	2,160,000	2,400,000
			2024.08.29	4.4~4.6	4,320,000	4,320,000
			2025.08.11	4.4	3,500,000	3,500,000
			2032.03.15	3.4~3.7	989,000	989,000
소 계					10,969,000	11,209,000
1년 이내 만기 도래분(유동성)					-	(2,400,000)
차감계					10,969,000	8,809,000

8. 순확정급여부채

(1) 연결포괄손익계산서에 반영된 금액

(단위: 천원)

구분	당1분기	전1분기
당기근무원가	315,677	369,469
순이자원가	117,240	70,513
종업원 급여에 포함된 총 비용	432,917	439,982

총 비용 중 255,328천원(전1분기: 274,269천원)은 매출원가에 포함되었으며, 177,589천원(전1분기: 165,713천원)은 관리비에 포함되었습니다.

(2) 순확정급여부채 산정내역

(단위: 천원)

구분	2023.03.31	2022.12.31
확정급여채무의 현재가치	13,823,724	13,401,815
사외적립자산의 공정가치	(3,364,290)	(3,324,666)
국민연금전환금	(9,314)	(9,314)
재무상대표 상 순확정급여부채	10,450,120	10,067,835

9. 법인세비용

법인세비용은 당기법인세비용에서 과거기간 당기법인세에 대하여 당분기에 인식한 조정사항, 일시적차이의 발생과 소멸로 인한 이연법인세 및 당기손익 이외로 인식되는 항목과 관련된 법인세비용을 조정하여 산출하였습니다. 당1분기는 법인세수익이 발생하였으므로 산정하지 아니하였으며, 전1분기 법인세비용의 평균유효세율은 17.5%입니다.

10. 배당금

2022년 12월 31일로 종료하는 회계기간에 대한 배당금 1,097백만원은 2023년 4월에 지급

되었습니다. (전기 지급액: 1,097백만원)

11. 비용의 성격별 분류

(단위: 천원)

구분	당1분기	전1분기
제품 및 재공품의 변동	(187,622)	(1,175,227)
원재료 및 소모품사용	22,436,057	33,166,539
종업원급여	4,007,141	3,951,774
감가상각비	575,062	552,779
운반비	2,196,613	2,978,866
수선비	1,172,993	89,319
기타 비용	2,961,405	2,813,283
합 계	33,161,649	42,377,333

12. 우발상황 및 약정사항

(1) 연결회사가 금융기관과 체결하고 있는 약정사항의 내역

(단위: 천원, 천USD)

금융기관	약정사항	2023.03.31		2022.12.31	
		한도금액	사용금액	한도금액	사용금액
하나은행	무역금융	10,000,000	-	10,000,000	-
산업은행	운영자금	3,500,000	3,500,000	3,500,000	3,500,000
	시설자금	10,969,000	10,969,000	11,209,000	11,209,000
신한은행	무역금융	2,000,000	-	2,000,000	-
Shinhan Bank America	Loan on Bills (Credit Line)	USD 300	USD 300	USD 300	-

(2) 연결회사는 서울보증보험(주)으로부터 인허가 및 공탁보증과 관련하여 96,000천원(전기 말: 92,000천원)의 지급보증을 제공받고 있습니다.

(3) 담보제공 자산 현황

1) 당1분기말

(단위: 천원, 천USD)

담보제공자산	장부금액	담보설정금액	관련 계정과목	관련 금액	담보권자
유형자산	13,144,135	12,000,000	차입금	-	하나은행
	10,076,834	11,965,600	차입금	10,969,000	산업은행
정기예금	417,216	USD 320	차입금	391,140	Shinhan Bank America

2) 전기말

(단위: 천원, 천USD)

담보제공자산	장부금액	담보설정금액	관련 계정과목	관련 금액	담보권자
유형자산	13,239,788	12,000,000	차입금	-	하나은행
	10,177,060	11,965,600	차입금	11,209,000	산업은행
정기예금	405,536	USD 320	차입금	-	Shinhan Bank America

(4) 사용이 제한된 금융상품 내역

(단위: 천원)

구분	2023.03.31	2022.12.31	비고
단기금융상품	1,064,693	1,388,955	신탁계약, 예금담보
장기금융상품	4,500	4,500	당좌개설보증금

13. 특수관계자 거래

(1) 특수관계자 현황

구분	회사명	2023.03.31	2022.12.31
최대주주	Realty Advisors, Inc.	31.06%	31.06%

(2) 특수관계자와의 자금 거래

(단위: 천원)

구분	회사	2023.03.31	2022.12.31
		배당지급	배당지급
최대주주	Realty Advisors, Inc.	-	345,226

(3) 주요 경영진에 대한 보상

주요 경영진은 이사(등기 및 비등기), 이사회외의 구성원, 재무책임자 및 내부감사책임자를 포함하고 있습니다. 종업원 용역의 대가로서 주요 경영진에게 지급됐거나 지급될 보상금액은 다음과 같습니다.

(단위: 천원)

구분	당1분기	전1분기
단기급여	455,737	478,988
퇴직급여	181,501	186,486

합계	637,238	665,474
----	---------	---------

14. 영업부문 정보

(1) 영업부문에 대한 일반정보

연결회사는 관리목적상 재화나 용역의 성격을 기준으로 최고영업의사결정자의 의사결정을 위해 제공되는 수준으로 보고부문을 구분하며, 그 결과 연결회사는 합성수지 제조, 자원개발 및 경영컨설팅 부문으로 구분됩니다.

(2) 산업별 보고부문 정보

(단위: 천원)

당1분기	합성수지 제조	자원개발	경영컨설팅	조정후 금액
총매출액	38,091,220	531	7,482	38,099,233
내부매출액	(5,542,707)	-	-	(5,542,707)
순매출액	32,548,513	531	7,482	32,556,526
영업손실	(560,331)	(15,539)	(29,254)	(605,124)

(단위: 천원)

전1분기	합성수지 제조	자원개발	경영컨설팅	조정후 금액
총매출액	44,586,217	12,173	6,958	44,605,348
내부매출액	(1,506,347)	-	-	(1,506,347)
순매출액	43,079,870	12,173	6,958	43,099,001
영업이익(손실)	777,514	2,279	(58,125)	721,668

(3) 연결회사 매출의 상세내역

(단위: 천원)

구분	당1분기	전1분기
국내 매출:		
제품매출	21,091,789	33,056,436
상품매출	23,600	34,400
경영컨설팅매출	7,482	6,959
소계	21,122,871	33,097,795
수출 매출:		
제품매출	11,433,655	10,001,206
상품매출	-	-
소계	11,433,655	10,001,206

합계	32,556,526	43,099,001
----	------------	------------

(4) 지역별 매출액의 구성

(단위: 천원)

구분	당1분기	전1분기
국내	21,122,871	33,097,794
오세아니아	2,837,387	6,412,797
북미	7,094,987	2,500,231
아시아	547,033	707,334
기타	954,248	380,845
합계	32,556,526	43,099,001

(5) 영업부문별 자산 및 부채

(단위: 천원)

구분	자산		부채	
	2023.03.31	2022.12.31	2023.03.31	2022.12.31
합성수지 제조	120,123,343	119,045,307	32,424,962	30,009,483
자원개발	1,133,760	1,099,285	-	-
경영컨설팅	4,092,191	4,015,700	121,687	49,341
합계	125,349,294	124,160,292	32,546,649	30,058,824

4. 재무제표

가. 재무상태표

재무상태표

제 66 기 1분기말 2023.03.31 현재

제 65 기말 2022.12.31 현재

(단위 : 원)

	제 66 기 1분기말	제 65 기말
자산		
유동자산	72,737,214,477	74,400,076,541
현금및현금성자산	18,885,528,758	12,818,633,714
매출채권	16,123,823,838	20,927,330,944
기타유동금융자산	16,219,107,788	17,084,814,233
기타유동자산	2,763,561,615	2,408,308,390
재고자산	18,702,690,748	21,160,989,260
당기법인세자산	42,501,730	0
비유동자산	49,773,066,581	48,943,848,032
기타비유동금융자산	827,971,790	220,770,350
기타비유동자산	0	141,961,271
유형자산	36,657,505,133	37,043,250,089
사용권자산	786,586,080	217,974,905
무형자산	317,566,415	343,773,485
매도가능금융자산	78,000,000	78,000,000
종속기업투자주식	7,733,832,679	7,733,832,679
이연법인세자산	3,371,604,484	3,164,285,253
자산총계	122,510,281,058	123,343,924,573
부채		
유동부채	9,585,766,567	11,387,217,679
매입채무	1,075,499,850	1,603,249,098
단기차입금	3,500,000,000	3,500,000,000
유동성장기차입금	0	2,400,000,000
기타유동금융부채	3,915,774,306	2,158,758,226
기타유동부채	579,228,240	1,430,138,569
유동리스부채	466,442,794	222,034,030
당기법인세부채	48,821,377	73,037,756
비유동부채	22,146,158,001	19,290,118,111
장기차입금	10,969,000,000	8,809,000,000

기타비유동부채	405,610,774	413,282,716
리스부채	321,426,710	0
순확정급여부채	10,450,120,517	10,067,835,395
부채총계	31,731,924,568	30,677,335,790
자본		
자본금	55,739,975,000	55,739,975,000
기타불입자본	4,063,970,518	4,402,761,213
이익잉여금	30,974,410,972	32,523,852,570
자본총계	90,778,356,490	92,666,588,783
부채와자본총계	122,510,281,058	123,343,924,573

나. 포괄손익계산서

포괄손익계산서

제 66 기 1분기 2023.01.01 부터 2023.03.31 까지

제 65 기 1분기 2022.01.01 부터 2022.03.31 까지

(단위 : 원)

	제 66 기 1분기		제 65 기 1분기	
	3개월	누적	3개월	누적
매출액	32,096,927,199	32,096,927,199	42,200,140,336	42,200,140,336
매출원가	30,623,675,536	30,623,675,536	38,913,019,071	38,913,019,071
매출총이익	1,473,251,663	1,473,251,663	3,287,121,265	3,287,121,265
판매비와관리비	2,510,402,324	2,510,402,324	2,473,769,861	2,473,769,861
영업이익(손실)	(1,037,150,661)	(1,037,150,661)	813,351,404	813,351,404
기타영업외수익	117,566,234	117,566,234	1,349,291,925	1,349,291,925
기타영업외비용	4,781,761	4,781,761	2,396,484	2,396,484
금융수익	1,029,265,853	1,029,265,853	435,218,726	435,218,726
금융비용	764,745,664	764,745,664	261,073,089	261,073,089
법인세비용차감전순이익(손실)	(659,845,999)	(659,845,999)	2,334,392,482	2,334,392,482
법인세비용(수익)	(207,319,231)	(207,319,231)	457,970,683	457,970,683
당기순이익(손실)	(452,526,768)	(452,526,768)	1,876,421,799	1,876,421,799
기타포괄손익	0	0	0	0
총포괄손익	(452,526,768)	(452,526,768)	1,876,421,799	1,876,421,799
주당이익(손실)				
기분주당이익(손실) (단위 : 원)	(4.1)	(4.1)	17.1	17.1
회석주당이익(손실) (단위 : 원)	(4.1)	(4.1)	17.1	17.1

다. 자본변동표

자본변동표

제 66 기 1분기 2023.01.01 부터 2023.03.31 까지
 제 65 기 1분기 2022.01.01 부터 2022.03.31 까지

(단위 : 원)

	자본			
	자본금	기타불입자본	이익잉여금	자본 합계
2022.01.01 (기초자본)	55,739,975,000	4,402,761,213	31,105,198,164	91,247,934,377
당기순이익(손실)	0	0	1,876,421,799	1,876,421,799
연차배당	0	0	(1,096,914,830)	(1,096,914,830)
자기주식의취득	0	0	0	0
2022.03.31 (기말자본)	55,739,975,000	4,402,761,213	31,884,705,133	92,027,441,346
2023.01.01 (기초자본)	55,739,975,000	4,402,761,213	32,523,852,570	92,666,588,783
당기순이익(손실)	0	0	(452,526,768)	(452,526,768)
연차배당	0	0	(1,096,914,830)	(1,096,914,830)
자기주식의취득	0	(338,790,695)	0	(338,790,695)
2023.03.31 (기말자본)	55,739,975,000	4,063,970,518	30,974,410,972	90,778,356,490

라. 현금흐름표

현금흐름표

제 66 기 1분기 2023.01.01 부터 2023.03.31 까지
 제 65 기 1분기 2022.01.01 부터 2022.03.31 까지

(단위 : 원)

	제 66 기 1분기	제 65 기 1분기
영업활동현금흐름	6,558,733,491	(1,945,117,345)
당기순이익(손실)	(452,526,768)	1,876,421,799
수익비용의조정	440,319,185	1,510,588,353
영업활동으로인한자산·부채의변동	6,509,023,774	(5,265,233,366)
이자수취	277,185,376	19,144,146
이자지급	(148,549,967)	(52,284,913)
법인세납부	(66,718,109)	(33,753,364)
투자활동현금흐름	179,238,937	(393,030,344)
기타유동금융자산의감소	10,737,159,675	363,480,061
기타비유동금융자산의감소	18,902,130	15,916,430
유형자산의처분	0	5,272,728
기타유동금융자산의증가	(10,411,296,175)	(381,982,878)
기타비유동금융자산의증가	(101,320,330)	(155,141,230)
유형자산의취득	(64,206,363)	(215,175,455)
무형자산의취득	0	(25,400,000)
재무활동현금흐름	(677,139,695)	(57,999,000)

단기차입금의차입	3,500,000,000	3,500,000,000
장기차입금의차입	2,160,000,000	0
단기차입금의상환	(3,500,000,000)	(3,500,000,000)
유동장기차입금의상환	(2,400,000,000)	0
유동리스부채의상환	(98,349,000)	(57,999,000)
자기주식의취득	(338,790,695)	0
현금및현금성자산의증가(감소)	6,060,832,733	(2,396,146,689)
기초현금및현금성자산	12,818,633,714	13,735,224,500
현금및현금성자산의환율변동효과	6,062,311	(7,810,017)
기말현금및현금성자산	18,885,528,758	11,331,267,794

마. 이익잉여금처분계산서

이익잉여금처분계산서

제 65 기 2022.01.01 부터 2022.12.31 까지

제 64 기 2021.01.01 부터 2021.12.31 까지

(단위 : 원)

구 분	제 65 기	제 64 기
미처분이익잉여금	29,918,977,628	28,610,014,705
전기이월미처분이익잉여금	27,403,408,392	27,140,224,224
회계정책변경효과	0	268,494,307
순확정급여부채의 재측정요소	1,284,097,123	716,440,539
당기순이익	1,231,472,113	484,855,635
이익잉여금 처분액	(1,206,606,313)	(1,206,606,313)
이익준비금	(109,691,483)	(109,691,483)
배당금 (현금배당주당배당금(률): 보통주: 제65기 10원(2%) 제64기 10원(2%) 우선주: 제65기 15원(3%) 제64기 15원(3%))	(1,096,914,830)	(1,096,914,830)
차기이월미처분이익잉여금	28,712,371,315	27,403,408,392

제65기 이익잉여금처분계산서는 2023년 3월 30일 주주총회에서 처분 되었습니다.(제64기 처분 확정일: 2022년 3월 30일)

5. 재무제표 주석

당1분기 2023년 03월 31일 현재

전기 2022년 12월 31일 현재

주식회사 SH에너지화학

1. 일반 사항

주식회사 SH에너지화학(이하 "회사")은 1958년 5월 9일 합성수지의 제조 및 판매 업무를 주된 영업목적으로 하여 신아화학공업 주식회사로 설립되어 1992년 8월 29일 상호를 주식회사 신아로 변경한 후, 1995년 8월 26일 신호유화 주식회사로 변경하였고, 2005년 9월 23일에는 주식회사 SH케미칼로 변경하였으며, 이후 2008년 3월 21일 현재의 상호인 주식회사 SH에너지화학으로 변경하였습니다. 회사는 1985년 12월23일에 한국거래소가 개설한 유가증권시장에 주식을 상장하였으며, 최대주주는 전체 지분 중 31.06%(34,522,638주)를 보유한 미국의 Realty Advisors, Inc.입니다.

회사의 설립시 자본금은 10,000천원이었으나 그 후 수차례 유,무상 증자를 거쳐 당1분기말 현재 자본금은 보통주 55,566,865천원, 우선주 173,110천원입니다. 당1분기말 현재 회사의 주요 주주 현황은 다음과 같습니다.

(단위: 주)

주요 주주	주식수		지분율	
	보통주	우선주	보통주	우선주
Realty Advisors, Inc.	34,522,638	-	31.06%	0.00%
자기주식	1,858,565	-	1.67%	0.00%
기타	74,752,527	6,220	67.27%	100.00%
합계	111,133,730	6,220	100.00%	100.00%

2. 중요한 회계정책

2.1 재무제표 작성 기준

회사의 2023년 3월 31일로 종료하는 3개월 보고기간에 대한 분기재무제표는 기업회계기준서 제1034호 '중간재무보고'에 따라 작성되었습니다. 이 분기재무제표는 보고기간말인 2023년 3월 31일 현재 유효하거나 조기 도입한 한국채택국제회계기준에 따라 작성되었습니다.

2.1.1 연결회사가 채택한 제·개정 기준서 및 해석서

회사는 2023년 1월 1일로 개시하는 회계기간부터 다음의 제·개정 기준서 및 해석서를 신규로 적용하였습니다.

(1) 기업회계기준서 제1001호 '재무제표 표시' - '회계정책'의 공시

중요한 회계정책 정보를 정의하고 이를 공시하도록 하였습니다. 회사는 동 개정으로 인해 재무제표에 미치는 중요한 영향은 없을 것으로 예상하고 있습니다.

(2) 기업회계기준서 제1001호 '재무제표 표시' - 행사가격 조정 조건이 있는 금융부채 평가 손익 공시

발행자의 주가 변동에 따라 행사가격이 조정되는 조건이 있는 금융상품의 전부나 일부가 금융부채로 분류되는 경우 그 금융부채의 장부금액과 관련 손익을 공시하도록 하였습니다. 회사는 동 개정으로 인해 재무제표에 미치는 중요한 영향은 없을 것으로 예상하고 있습니다.

(3) 기업회계기준서 제1008호 '회계정책, 회계추정의 변경 및 오류' - '회계추정'의 정의

회계추정을 정의하고, 회계정책의 변경과 구별하는 방법을 명확히 하였습니다. 회사는 동 개정으로 인해 재무제표에 미치는 중요한 영향은 없을 것으로 예상하고 있습니다.

(4) 기업회계기준서 제1012호 '법인세' - 단일거래에서 생기는 자산과 부채에 대한 이연법인세

자산 또는 부채가 최초로 인식되는 거래의 최초 인식 예외 요건에 거래시점 동일한 가산할 일시적차이와 차감할 일시적차이를 발생시키지 않는 거래라는 요건을 추가하였습니다. 회사는 동 개정으로 인해 재무제표에 미치는 중요한 영향은 없을 것으로 예상하고 있습니다.

2.1.2 회사가 적용하지 않은 제·개정 기준서 및 해석서

제정 또는 공포되었으나 시행일이 도래하지 않아 적용하지 아니한 제·개정 기준서 및 해석서는 다음과 같습니다.

(1) 기업회계기준서 제1001호 '재무제표 표시' 개정 - 부채의 유동/비유동 분류

보고기간말 현재 존재하는 실질적인 권리에 따라 유동 또는 비유동으로 분류되며, 부채의 결제를 연기할 수 있는 권리의 행사가능성이나 경영진의 기대는 고려하지 않습니다. 또한, 부채의 결제에 자기지분상품의 이전도 포함되나, 복합금융상품에서 자기지분상품으로 결제하는 옵션이 지분상품의 정의를 충족하여 부채와 분리하여 인식된경우는 제외됩니다. 동 개정사항은 2024년 1월 1일 이후 시작하는 회계연도부터 적용하며, 조기적용이 허용됩니다. 회사는 동 개정으로 인한 재무제표의 영향을 검토 중에 있습니다.

2.2 회계정책

분기재무제표의 작성에 적용된 유의적 회계정책과 계산방법은 주석 2.1.1에서 설명하는 제·개정 기준서의 적용으로 인한 변경을 제외하고는 전기 재무제표 작성에 적용된 회계정책이나 계산방법과 동일합니다.

3. 중요한 회계추정 및 가정

회사는 미래에 대하여 추정 및 가정을 하고 있습니다. 추정 및 가정은 지속적으로 평가되며, 과거 경험과 현재의 상황에서 합리적으로 예측가능한 미래의 사건과 같은 다른 요소들을 고려하여 이루어집니다. 이러한 회계추정은 실제 결과와 다를 수도 있습니다.

분기재무제표 작성시 사용된 중요한 회계추정 및 가정은 전기 재무제표 작성에 적용된 회계 추정 및 가정과 동일합니다.

4. 재무위험관리

4.1 재무위험관리요소

회사는 여러 활동으로 인하여 시장위험(환위험, 가격위험, 공정가치이자율위험 및 현금흐름 이자율위험), 신용위험 및 유동성위험과 같은 다양한 재무위험에 노출되어 있습니다. 회사의 전반적인 위험관리정책은 금융시장의 예측불가능성에 초점을 맞추고있으며 재무성과에 잠재적으로 불리할 수 있는 효과를 최소화하는데 중점을 두고 있습니다.

위험관리는 본사 경리팀에 의해 이루어지며, 각 부서와 긴밀하게 협력하여 금융위험을 식별, 평가 및 회피하고 있습니다.

4.1.1 시장위험

(1) 외환위험

회사는 국제적으로 영업활동을 영위하고 있어 외환위험, 특히 주로 미국달러화 및 유로화와 관련된 환율변동위험에 노출되어 있습니다. 외환위험은 미래예상거래, 인식된 자산과 부채와 관련하여 발생하고 있습니다.

다른 모든 변수가 일정하고 각 외화에 대한 원화의 환율 10% 변동시 회사의 세후이익 및 자본에 미치는 영향은 다음과 같습니다.

(단위: 천원)

구 분		세후이익에 미치는 영향		자본에 미치는 영향	
		당1분기	전1분기	당1분기	전1분기
미국달러/원	상승시	374,318	595,853	374,318	595,853
	하락시	(374,318)	(595,853)	(374,318)	(595,853)
유로화/원	상승시	9,147	10,657	9,147	10,657
	하락시	(9,147)	(10,657)	(9,147)	(10,657)

(2) 가격위험

회사는 유동성관리 및 영업상의 필요 등으로 비상장주식을 포함하는 지분증권에 투자하고 있습니다. 회사는 이를 위하여 하나 이상의 직접적 또는 간접적 투자수단을 이용하고 있으며 당1분기말 현재 회사가 보유한 상장주식은 없습니다.

(3) 이자율 위험

이자율 위험은 미래의 시장 이자율 변동에 따라 예금 또는 차입금 등에서 발생하는 이자수익 및 이자비용이 변동될 위험을 뜻하며, 이는 주로 변동금리부 조건의 예금과차입금에서 발생하고 있습니다. 회사의 이자율 위험관리의 목표는 이자율 변동으로 인한 불확실성과 순이자비용의 최소화를 추구함으로써 기업의 가치를 극대화하는데 있습니다.

다른 모든 변수가 일정하고 이자율이 100bp 변동시 회사의 세후이익 및 자본에 미치는 영향은 아래 표와 같습니다.

(단위: 천원)

구분		세후이익에 미치는 영향		자본에 미치는 영향	
		당1분기	전1분기	당1분기	전1분기
이자수익/ 이자비용	상승시	31,789	26,684	31,789	26,684
	하락시	(31,789)	(26,684)	(31,789)	(26,684)

4.1.2 신용위험

회사는 신용위험을 관리하기 위하여 신용도가 일정 수준 이상인 거래처와 거래하고 있으며, 금융자산의 신용보강을 위한 정책과 절차를 마련하여 운영하고 있습니다. 회사는 신규 거래처와 계약시 공개된 재무정보와 신용평가기관에 의하여 제공된 정보 등을 이용하여 거래처의 신용도를 평가하고 이를 근거로 신용거래한도를 결정하고 있으며, 담보 또는 지급보증을 제공받고 있습니다.

회사는 주기적으로 거래처의 신용도를 재평가하여 신용거래한도를 재검토하고 담보수준을 재조정하고 있으며, 회수가 지연되는 금융자산에 대하여는 반기 단위로 회수지연 현황 및 회수대책이 보고되고 있으며 지연사유에 따라 적절한 조치를 취하고 있습니다.

당1분기말 현재 신용위험에 대한 최대노출금액은 금융상품 장부금액(현금 및 정기에금, 지분증권 제외)과 같습니다.

회사는 기대신용손실 모형이 적용되는 다음의 금융자산을 보유하고 있습니다.

- 재화의 제공에 따른 매출채권
- 공정가치 측정 금융자산(기타포괄손익 또는 당기손익에 공정가치 변동 인식)
- 상각후원가 측정 금융자산

현금성자산도 손상 규정의 적용대상에 포함되나 식별된 기대신용손실은 유의적이지 않습니다.

4.1.3 유동성 위험

회사는 미사용 차입금한도를 적정수준으로 유지하고 영업 자금수요를 충족시킬 수 있도록 유동성에 대한 예측을 항시 모니터링하여 차입금 한도나 약정을 위반하는 일이 없도록 하고 있습니다. 유동성에 대한 예측 시에는 회사의 자금조달 계획, 약정 준수, 회사 내부의 목표재무비율 및 통화에 대한 제한과 같은 외부법규나 법률 요구사항이 있는 경우 그러한 요구사항을 고려하고 있습니다.

(단위: 천원)

2023.03.31	1년 이하	1년~ 5년 이하	5년 초과
매입채무	1,075,500	-	-
단기차입금	3,662,400	-	-
기타유동금융부채	3,915,774	-	-
장기차입금	478,966	10,931,032	704,902
리스부채	480,264	350,664	-

(단위: 천원)

2022.12.31	1년 이하	1년~ 5년 이하	5년 초과
매입채무	1,603,249	-	-
단기차입금	3,526,285	-	-
유동성장기차입금	2,424,462	-	-
기타유동금융부채	2,158,758	-	-
장기차입금	381,982	8,724,221	748,916
리스부채	227,949	-	-

4.2 자본위험관리

회사의 자본관리 목적은 계속기업으로서 주주 및 이해당사자들에게 이익을 지속적으로 제공할 수 있는 능력을 보호하고 자본비용을 절감하기 위해 최적의 자본구조를 유지하는 것입니다.

회사는 부채비율에 기초하여 자본을 관리하고 있습니다. 부채비율은 부채총계를 자본총계로 나누어 산출하고 있으며 부채 및 자본은 재무제표의 공시된 숫자로 계산합니다.

(단위: 천원)

구 분	2023.03.31	2022.12.31
부채	31,731,925	30,677,336
자본	90,778,356	92,666,589
부채비율	34.96%	33.11%

5. 공정가치

당1분기 중 회사의 금융자산과 금융부채의 공정가치에 영향을 미치는 사업환경 및 경제적인 환경의 유의적인 변동은 없습니다.

회사의 금융상품 중 상각후원가로 측정하는 금융자산 및 금융부채는 장부금액과 공정가치의 차이가 유의적이지 않으며, 기타 금융상품은 장부금액과 공정가치가 일치합니다.

활성시장에서 공시되는 시장가격이 없는 매도가능 지분상품 중 공정가치를 신뢰성 있게 측정할 수 없는 경우에는 원가로 측정하여 공정가치 공시에서 제외하였습니다.

6. 유형자산 및 무형자산

(1) 유형자산 및 무형자산의 변동 내역

(단위: 천원)

구분	당1분기		전1분기	
	유형자산	무형자산	유형자산	무형자산
기초 순장부금액	37,043,250	343,773	34,147,954	506,541
취득	189,156	-	509,735	25,400
처분/폐기	-	-	(915)	-
감가상각 및 상각	(574,901)	(26,207)	(552,618)	(46,530)
기말 순장부금액	36,657,505	317,566	34,104,156	485,411

(2) 담보제공 내역

당1분기말 현재 회사의 일부 유형자산이 금융기관 차입금 및 차입한도와 관련하여 담보로 제공되어 있습니다(주석 13 참조).

7. 종속기업 투자주식

(단위: 천원)

회사	소재지	2023.03.31		2022.12.31		주요 영업활동
		지분율	금액	지분율	금액	
SH Energy USA, Inc.	미국	100.00%	3,926,128	100.00%	3,926,128	가스개발, 합성수지도소매
(주)리얼티어드바이저스코리아	대한민국	96.00%	3,807,705	96.00%	3,807,705	경영컨설팅
합 계			7,733,833		7,733,833	

8. 차입금

(1) 단기차입금의 내역

(단위: 천원)

구분	차입처	종류	최장만기일	연이자율 (%)	2023.03.31	2022.12.31
원화차입금	산업은행	운영자금	2024.03.30	4.6	3,500,000	3,500,000

(2) 장기차입금의 내역

(단위: 천원)

구분	차입처	종류	최장만기일	연이자율 (%)	2023.03.31	2022.12.31
원화차입금	산업은행	시설자금	2025.03.30	4.5	2,160,000	2,400,000
			2024.08.29	4.4~4.6	4,320,000	4,320,000
			2025.08.11	4.4	3,500,000	3,500,000
			2032.03.15	3.4~3.7	989,000	989,000
소계					10,969,000	11,209,000
1년 이내 만기 도래분(유동성)					-	(2,400,000)
차감계					10,969,000	8,809,000

당1분기말과 전기말 현재 일부 유형자산이 상기 차입금과 관련하여 담보로 제공되어 있습니다(주석 13 참조).

9. 순확정급여부채

(1) 포괄손익계산서에 반영된 금액

(단위: 천원)

구분	당1분기	전1분기
당기근무원가	315,677	366,462
순이자원가	117,240	70,513
종업원 급여에 포함된 총 비용	432,917	436,975

총 비용 중 255,328천원(전1분기: 274,269천원)은 매출원가에 포함되었으며, 177,589천원(전1분기: 162,706천원)은 관리비에 포함되었습니다.

(2) 순확정급여부채 산정내역

(단위: 천원)

구분	2023.03.31	2022.12.31
확정급여채무의 현재가치	13,823,725	13,401,815
사외적립자산의 공정가치	(3,364,290)	(3,324,666)
국민연금전환금	(9,314)	(9,314)
재무상태표 상 순확정급여부채	10,450,121	10,067,835

10. 법인세비용

법인세비용은 당기법인세비용에서 과거기간 당기법인세에 대하여 당분기에 인식한 조정사항, 일시적차이의 발생과 소멸로 인한 이연법인세 및 당기손익 이외로 인식되는 항목과 관련된 법인세비용을 조정하여 산출하였습니다. 당1분기는 법인세수익이 발생하였으므로 산정하지 아니하였으며, 전1분기 법인세비용의 평균유효세율은 17.7%입니다.

11. 배당금

2022년 12월 31일로 종료하는 회계기간에 대한 배당금 1,097백만원은 2023년 4월에 지급되었습니다. (전기 지급액: 1,097백만원)

12. 비용의 성격별 분류

(단위: 천원)

구분	당1분기	전1분기
제품 및 재공품의 변동	1,177,803	(1,050,216)
원재료 및 소모품사용	22,436,057	33,165,808
종업원급여	3,964,385	3,894,140
감가상각비	574,901	552,618
운반비	1,007,971	1,995,086
수선비	1,172,993	89,319
기타 비용	2,799,968	2,740,034
합 계	33,134,078	41,386,789

13. 우발상황 및 약정사항

(1) 회사가 금융기관과 체결하고 있는 약정사항의 내역

(단위: 천원)

금융기관	약정사항	2023.03.31		2022.12.31	
		한도금액	사용금액	한도금액	사용금액
하나은행	무역어음	10,000,000	-	10,000,000	-
산업은행	운영자금	3,500,000	3,500,000	3,500,000	3,500,000
	시설자금	10,969,000	10,969,000	11,209,000	11,209,000
신한은행	무역금융	2,000,000	-	2,000,000	-

(2) 회사는 서울보증보험(주)으로부터 인허가 및 공탁보증과 관련하여 96,000천원(전기말: 92,000천원)의 지급보증을 제공받고 있습니다.

(3) 담보제공 자산 현황

1) 당1분기말

(단위: 천원)

담보제공자산	장부금액	담보설정금액	관련 계정과목	관련 금액	담보권자
유형자산	13,144,135	12,000,000	차입금	-	하나은행
	10,076,834	11,965,600	차입금	10,969,000	산업은행

회사는 종속기업인 SH Energy USA, Inc.의 Shinhan Bank America에 대한 차입금 및 차입 한도와 관련하여 정기예금 USD 320,000 을 담보로 제공하고 있습니다.

2) 전기말

(단위: 천원)

담보제공자산	장부금액	담보설정금액	관련 계정과목	관련 금액	담보권자
유형자산	13,239,788	12,000,000	차입금	-	하나은행
	10,177,060	11,965,600	차입금	11,209,000	산업은행

회사는 종속기업인 SH Energy USA, Inc.의 Shinhan Bank America에 대한 차입한도와 관련하여 정기예금 USD 320,000 을 담보로 제공하고 있습니다.

(4) 사용이 제한된 금융상품 내역

(단위: 천원)

구 분	2023.03.31	2022.12.31	비고
단기금융상품	1,064,693	1,388,955	신탁계약, 예금담보
장기금융상품	4,500	4,500	당좌개설보증금

14. 특수관계자 거래

(1) 특수관계자 현황

구 분	회사명	2023.03.31	2022.12.31
최대주주	Realty Advisors, Inc.	31.06%	31.06%
	SH Energy USA, Inc.	100.00%	100.00%
종속기업	(주)리얼티어드바이저스코리아	96.00%	96.00%

(2) 특수관계자 간의 중요한 영업 상의 거래 내용과 채권, 채무의 내용

(단위: 천원)

구 분	회 사	당1분기		전1분기		2023.03.31		2022.12.31	
		매출 등	매입 등	매출 등	매입 등	장기	선수금	장기	선수금

						미수수익		미수수익	
종속기업	SH Energy USA, Inc.	5,542,707	-	1,506,347	-	4,840,688	349,333	4,705,172	880,869

당1분기말 및 전기말 현재 장기미수수익에 대하여 대손충당금 4,841백만원 및 4,705백만원을 설정하고 있습니다.

(3) 특수관계자와의 자금 거래

(단위: 천원)

구분	회사	2023.03.31	2022.12.31
		배당지급	배당지급
최대주주	Realty Advisors, Inc.	-	345,226

(4) 주요 경영진에 대한 보상

주요 경영진은 이사(등기 및 비등기), 이사회외의 구성원, 재무책임자 및 내부감사책임자를 포함하고 있습니다. 종업원 용역의 대가로서 주요 경영진에게 지급됐거나 지급될 보상금액은 다음과 같습니다.

(단위: 천원)

구분	당1분기	전1분기
단기급여	455,737	478,988
퇴직급여	181,501	186,486
합계	637,238	665,474

(5) 당1분기말 현재 회사는 종속기업인 SH Energy USA, Inc.의 Shinhan Bank America에 대한 차입금 및 차입한도와 관련하여 정기예금 USD 320,000을 담보로 제공하고 있습니다.

6. 배당에 관한 사항

당사는 기업공시서식 작성기준에 따라 분·반기보고서의 본 항목을 기재하지 않습니다.

7. 증권의 발행을 통한 자금조달에 관한 사항

7-1. 증권의 발행을 통한 자금조달 실적

[지분증권의 발행 등과 관련된 사항]

당사는 기업공시서식 작성기준에 따라 분·반기보고서의 본 항목을 기재하지 않습니다.

[채무증권의 발행 등과 관련된 사항]

가. 채무증권 발행실적

(기준일 : 2023년 03월 31일)

(단위 : 백만원, %)

발행회사	증권종류	발행방법	발행일자	권면(전자등록)총액	이자율	평가등급 (평가기관)	만기일	상환 여부	주관회사
-	-	-	-	-	-	-	-	-	-
합 계	-	-	-	-	-	-	-	-	-

나. 기업어음증권 미상환 잔액

(기준일 : 2023년 03월 31일)

(단위 : 백만원)

잔여만기		10일 이하	10일초과 30일이하	30일초과 90일이하	90일초과 180일이하	180일초과 1년이하	1년초과 2년이하	2년초과 3년이하	3년 초과	합 계
미상환 잔액	공모	-	-	-	-	-	-	-	-	-
	사모	-	-	-	-	-	-	-	-	-
	합계	-	-	-	-	-	-	-	-	-

다. 단기사채 미상환 잔액

(기준일 : 2023년 03월 31일)

(단위 : 백만원)

잔여만기		10일 이하	10일초과 30일이하	30일초과 90일이하	90일초과 180일이하	180일초과 1년이하	합 계	발행 한도	잔여 한도
미상환 잔액	공모	-	-	-	-	-	-	-	-
	사모	-	-	-	-	-	-	-	-
	합계	-	-	-	-	-	-	-	-

라. 회사채 미상환 잔액

(기준일 : 2023년 03월 31일)

(단위 : 백만원)

잔여만기		1년 이하	1년초과 2년이하	2년초과 3년이하	3년초과 4년이하	4년초과 5년이하	5년초과 10년이하	10년초과	합 계
미상환 잔액	공모	-	-	-	-	-	-	-	-
	사모	-	-	-	-	-	-	-	-

합계	-	-	-	-	-	-	-	-	-
----	---	---	---	---	---	---	---	---	---

마. 신종자본증권 미상환 잔액

(기준일 : 2023년 03월 31일)

(단위 : 백만원)

잔여만기		1년 이하	1년초과 5년이하	5년초과 10년이하	10년초과 15년이하	15년초과 20년이하	20년초과 30년이하	30년초과	합 계
미상환 잔액	공모	-	-	-	-	-	-	-	-
	사모	-	-	-	-	-	-	-	-
	합계	-	-	-	-	-	-	-	-

바. 조건부자본증권 미상환 잔액

(기준일 : 2023년 03월 31일)

(단위 : 백만원)

잔여만기		1년 이하	1년초과 2년이하	2년초과 3년이하	3년초과 4년이하	4년초과 5년이하	5년초과 10년이하	10년초과 20년이하	20년초과 30년이하	30년초과	합 계
미상환 잔액	공모	-	-	-	-	-	-	-	-	-	-
	사모	-	-	-	-	-	-	-	-	-	-
	합계	-	-	-	-	-	-	-	-	-	-

7-2. 증권의 발행을 통해 조달된 자금의 사용실적

당사는 해당사항이 없습니다.

8. 기타 재무에 관한 사항

당사는 기업공시서식 작성기준에 따라 분·반기보고서에 '공정가치평가내역'을 기재하지 않습니다.

가. 대손충당금 설정현황 (연결)

1) 최근 3사업연도의 계정과목별 대손충당금 설정내역

(단위 : 백만원, %)

구 분	계정과목	채권 총액	대손충당금	대손충당금 설정률
제66기 1분기	매출채권	19,354	-	-
	미수금	14	(5)	35.7
	대여금	120	-	-
	합 계	19,488	(5)	-
제65기	매출채권	21,133	(16)	0.1
	미수금	24	(5)	20.8
	대여금	127	-	-
	합 계	21,284	(21)	0.1
제64기	매출채권	22,863	(9)	0.0

	미수금	18	(5)	27.8
	대여금	122	-	-
	합 계	23,003	(14)	0.1

2) 최근 3사업연도의 대손충당금 변동현황

(단위 : 백만원)

구 분	제66기 1분기	제65기	제64기
1. 기초 대손충당금 잔액합계	21	14	31
2. 회계정책변경효과	-	-	-
3. 순대손처리액	-	-	-
4. 대손상각비 계상(환입)액	(16)	7	(17)
5. 기말 대손충당금 잔액합계	5	21	14

3) 매출채권관련 대손충당금 설정방침

당사는 신용위험의 유의적인 증가 여부에 따라 대손충당금을 설정하지만, 매출채권에 대해서는 최초 인식시점부터 전체기간 기대신용손실을 인식하는 간편법을 적용하였습니다.

대손충당금을 산정하는 기준 금액은 매출채권 잔액이며, 대손처리는 과거 3년간의 연체정보를 이용한 집합평가와 개별평가를 적용하였습니다.

집합평가대상 채권은 채권연령구간별로 전이율을 적용하여 손실충당금을 설정하였고, 개별평가대상 채권은 채권의 회수가능성이 하락할 사건 또는 징후가 보이는 채권에 대하여 손실충당금을 설정하였습니다.

4) 당해 사업연도말 현재 경과기간별 매출채권잔액 현황

[2023.03.31 현재]

(단위 : 백만원, %)

구 분	6개월 이하	6개월 초과	1년 초과	계
매출채권	19,054	300	-	19,354
구성비율	98.4	1.6	-	100.0

다. 재고자산의 현황 (연결)

1) 최근 3사업연도의 재고자산의 사업부문별 보유현황

(단위 : 백만원)

사업부문	계정과목	제66기 1분기	제65기	제64기
합성수지등 제조	상품	13	34	71
	제품	13,590	12,703	5,809
	재공품	86	764	603
	원재료	6,559	7,840	5,820
	저장품	-	-	23
	소 계	20,248	21,341	12,326

총자산대비 재고자산 구성비율(%) [재고자산÷기말자산총계×100]	16.15%	17.19%	10.30%
재고자산회전율(회수) [연환산 매출원가÷{(기초재고+기말재고)÷2}]	5.9회	9.3회	11.8회

2) 재고자산의 실사내역 등

① 실사일자 : 매월 말 자체 재고조사가 실시되고 있으며, 독립적인 외부감사인인 삼일회계법인의 입회하에 실시한 최근 재고조사는 2023.01.02일입니다.

② 장기체화재고 등의 내역

재고자산의 시가가 취득원가보다 하락한 경우에는 저가법을 사용하여 재고자산의 재무상태표가액을 결정하고 있으며, 2023년 1분기말 현재 재고자산에 대한 평가 내역은 다음과 같습니다.

(단위 : 백만원)

계정과목	취득원가	보유금액	당기 평가손실	기말잔액
상품	13	13	-	13
제품	13,784	13,784	(194)	13,590
재공품	91	91	(5)	86
원재료	6,594	6,594	(35)	6,559
저장품	23	23	(23)	-
합 계	20,505	20,505	(257)	20,248

IV. 이사의 경영진단 및 분석의견

당사는 기업공시서식 작성기준에 따라 분·반기보고서의 본 항목을 기재하지 않습니다.

V. 회계감사인의 감사의견 등

1. 외부감사에 관한 사항

가. 회계감사인의 명칭 및 감사의견

1) 연결재무제표

사업연도	감사인	감사의견	강조사항 등	핵심감사사항
제66기(당1분기)	한영회계법인	-	-	-
제65기(전기)	삼일회계법인	적정	-	합성수지 관련 수익의 발생사실
제64기(전전기)	삼일회계법인	적정	COVID-19(코로나) 바이러스 영향으로 인한 불확실성 존재	합성수지 관련 수익의 발생사실

2) 재무제표

사업연도	감사인	감사의견	강조사항 등	핵심감사사항
제66기(당1분기)	한영회계법인	-	-	-
제65기(전기)	삼일회계법인	적정	-	수익의 발생사실
제64기(전전기)	삼일회계법인	적정	COVID-19(코로나) 바이러스 영향으로 인한 불확실성 존재	수익의 발생사실

나. 감사용역 체결현황

사업연도	감사인	내 용	감사계약내역		실제수행내역	
			보수	시간	보수	시간
제66기(당1분기)	한영회계법인	별도 및 연결 반기 재무제표에 대한 검토 별도 및 연결 재무제표에 대한 감사 내부회계관리제도 감사	230백만원	1,920	-	-
제65기(전기)	삼일회계법인	별도 및 연결 분반기 재무제표에 대한 검토 별도 및 연결 재무제표에 대한 감사 내부회계관리제도 감사	175백만원	1,675	175백만원	1,725
제64기(전전기)	삼일회계법인	별도 및 연결 분반기 재무제표에 대한 검토 별도 및 연결 재무제표에 대한 감사	110백만원	1,050	110백만원	1,078

다. 회계감사인과의 비감사용역 계약체결 현황

사업연도	계약체결일	용역내용	용역수행기간	용역보수	비고
------	-------	------	--------	------	----

제66기(당1분기)	-	-	-	-	-
제65기(전기)	-	-	-	-	-
제64기(전전기)	-	-	-	-	-

라. 재무제표 중 이해관계자의 판단에 상당한 영향을 미칠 수 있는 사항에 대해 내부감사기구가 회계감사인과 논의한 결과

구분	일자	참석자	방식	주요 논의 내용
1	2023년 03월 21일	회 사: 감사위원 3인, 재무담당 등 1인 감사인: 업무수행이사, 담당회계사 2인	서면회의	감사에서의 유의적 발견사항, 핵심감사사항, 감사인의 독립성 및 감사수행단계에서의 주요 협의사항

마. 회계감사인의 변경

당사는 제66기(당기) 회계감사인을 삼일회계법인(PWC)에서 한영회계법인(EY)으로 변경하였습니다. 이는 기존 감사인과 계약 기간 만료 후, 「주식회사 등의 외부감사에 관한 법률」 제11조 제1항 및 제2항, 동법 시행령 제17조 및 「외부감사 및 회계 등에 관한 규정」 제10조 및 제15조 1항에 따른 감사인 주기적지정에 의한 것입니다.

2. 내부통제에 관한 사항

가. 내부회계관리자가 내부회계관리제도에 대한 문제점 또는 개선방안 등을 제시한 경우 그 내용 및 후속 대책

- 지적사항 없음.

나. 공시대상기간중 회계감사인이 내부회계관리제도에 대하여 의견표명을 한 경우 그 의견, 중대한 취약점이 있다고 지적한 경우 그 내용 및 개선대책

사업연도	감사인	감사인 의견	중대한 취약점에 관한 지적사항
제66기 1분기 (당기)	한영회계법인	해당사항 없음	해당사항 없음
제65기 (전기)	삼일회계법인	회사의 내부회계관리제도는 2022년 12월 31일 현재 「내부회계관리제도 설계 및 운영 개념체계」에 따라 중요성의 관점에서 효과적으로 설계 및 운영되고 있습니다.	해당사항 없음
제64기 (전전기)	삼일회계법인	경영진의 내부회계관리제도 운영실태보고서에 대한 우리의 검토결과, 상기 경영진의운영실태보고 내용이 중요성의 관점에서 내부회계관리제도모범규준의 규정에 따라 작성되지 않았다고 판단하게 하는 점이 발견되지 아니하였습니다.	해당사항 없음

VI. 이사회 등 회사의 기관에 관한 사항

1. 이사회에 관한 사항

이사의 주요 이력사항은 "VIII.임원및직원등에관한사항 1.임원및직원등의현황"을 참고하시기 바랍니다.

가. 이사회 구성 개요

2023.03월말 현재 당사의 이사회는 3인의 사내이사, 3인의 사외이사, 1인의 기타비상무 이사 등 7인의 이사로 구성되어 있습니다.

이사회 의장이며 대표이사인 CHUNG KEVIN KYUBONG은 당사 이사회 규정에 의거하여 선임되었습니다.

1) 사외이사 및 그 변동현황

(단위 : 명)

이사의 수	사외이사 수	사외이사 변동현황		
		선임	해임	중도퇴임
7	3	1	-	-

나. 중요 의결사항

회차	개최일자	의안내용	가결여부	이사의 성명						
				CHUNG KEVIN KYUBONG (출석률:100%)	서미혜 (출석률:100%)	이규봉 (출석률:80%)	정미영 (출석률:100%)	이남녕 (출석률:100%)	성원모 (출석률:100%)	이준수 (출석률:100%)
				찬반여부						
1	2023.02.15	2022년 재무제표 승인의 건	가결	찬성	찬성	불참	찬성	찬성	찬성	신규선임 (2023.03.30)
		기술 자문 계약 승인의 건	가결	찬성	찬성	찬성	찬성	찬성	찬성	
2	2023.03.03	2022년 내부회계관리제도 운영실태 보고의 건	-	-	-	-	-	-	-	
		2022년 내부회계관리제도 운영실태평가 보고의 건	-	-	-	-	-	-	-	
		제65기 정기주주총회 소집의 건	가결	찬성	찬성	찬성	찬성	찬성	찬성	
3	2023.03.15	SH Energy USA, Inc. 보유 광권 갱신 완료 보고의 건	-	-	-	-	-	-	-	
4	2023.03.28	한국산업은행 운영자금대출 및 시설자금대출 연장의 건	가결	찬성	찬성	찬성	찬성	찬성	찬성	
5	2023.05.03	자기주식 취득 신탁계약 연장의 건	가결	찬성	찬성	찬성	찬성	찬성	찬성	

다. 이사의 독립성

1) 이사의 선임

이사 선임은 상법 등 관련 법령상의 절차를 준수하여 선출되고 있으며, 이사 선출의 독립성에 관한 별도의 기준은 없습니다. 당사의 이사회는 이사총수의 1/4이상을 사외이사로 구성함으로써 독립성을 견지하고 있으며, 사외이사 선임은 이사회의 엄격한 심사를 거친 후 주주총회에서 최종적으로 선임됩니다. 사외이사 후보추천위원회는 설치되어 있지 않습니다.

2) 사외이사 후보추천 및 선임과정

상법 제382조 제3항, 제542조의8 제2항 등 법령에서 요구하는 사외이사의 결격요건에 해당하는지를 면밀히 검토하여 후보자를 추천하고 있습니다. 특히 당사는 법령에서 요구하는 요건 외에도, 기업가치의 훼손 또는 주주 권익의 침해 이력이 있는 사외이사의 선임을 방지하기 위하여 면밀히 검토하고 있으며, 기업 경영에 실질적으로 기여할 수 있도록 사외이사의 분야별 전문성과 개인적 역량을 고려하여 후보자를 추천하고 있습니다.

[2023.03.31 현재]

성명	임기	연임	추천인	활동분야	회사와의 거래	최대주주와의 관계	선임배경
CHUNG KEVIN KYUBONG	2024.03.30	2회	이사회	사내이사, 이사회 의장	없음	해당사항 없음	2009년 대표이사, 2019년에 대표이사로 취임한 후 최고 경영자로서 회사를 이끌고 있음. 향후 경영총괄업무를 안정적으로 수행할 것으로 기대됨.
서미혜	2025.03.30	2회	이사회	사내이사	없음	해당사항 없음	2007년 등기감사, 2015년 CFO, 2021년 공동대표이사를 거쳐 경영총괄임원으로서 회사를 이끌고 있음. 재무분야의 풍부한 경험을 바탕으로 향후 회사의 전략적 성과 관리와 Risk 관리에 중심적 역할을 할 것으로 기대됨.
이규봉	2024.03.30	-	이사회	사내이사	없음	해당사항 없음	2010년 대표이사, 2015년 공동대표이사를 거쳐 신제품개발/마케팅책임임원으로서 회사를 이끌고 있음. 향후 신제품 개발 및 판매에 중심적 역할을 할 것으로 기대됨.
정미영	2025.03.30	1회	이사회	기타비상무이사, 감사위원회 위원	없음	해당사항 없음	세무사이며 회계학 석사학위 소지자로서 전문적 지식을 겸비하고 있어, 사업에 대한 중요한 의사결정시 관련 법령을 검토하여 이를 통한 합리적인 의사결정에 도움이 될 것으로 기대됨.
이남녕	2025.03.30	1회	이사회	사외이사, 감사위원회 위원	없음	해당사항 없음	LG화학에서 30여년간 재직하여 합성수지 사업에 대한 중요한 의사결정시 도움이 될 것으로 기대됨.
성원모	2025.03.30	3회	이사회	사외이사, 감사위원회 위원	없음	해당사항 없음	한양대학교 자원환경공학과 명예교수로 전문적인 식견을 겸비하고 있어, 자원개발 사업에 대한 중요한 의사결정시 도움이 될 것으로 기대됨.
이준수	2026.03.30	-	이사회	사외이사, 감사위원회 위원	없음	해당사항 없음	회계사이며 전문적 지식을 겸비하고 있어, 사업에 대한 중요한 의사결정시 관련 법령을 검토하여 이를 통한 합리적인 의사결정에 도움이 될 것으로 기대됨.

3) 사외이사의 전문성

회사 내 별도의 지원조직은 없지만, 사외이사가 이사회에서 전문적인 직무수행이 가능하도록 보조하고 있습니다. 이사회 개최 전에 해당 안건 내용을 충분히 검토할 수 있도록 사전에 자료를 제공하고 필요시 별도의 설명회를 개최하고 있으며, 기타 사내 주요현안에 대해서도 수시로 정보를 제공하고 있습니다.

라. 사외이사 교육실시 현황(내부교육)

교육일자	교육실시주체	참석 사외이사	불참시 사유	주요 교육내용
------	--------	---------	--------	---------

2021년 12월 20일	감사팀	정미영, 이남녕, 성원모	-	상법, 상법시행령 개정 사항
2022년 12월 28일	감사팀	이남녕, 성원모	-	핵심감사사항, 내부회계 관리제도, 감사인 지정제도

2. 감사제도에 관한 사항

가. 감사위원 현황

[2023.03.31 현재]

성명	사외이사 여부	경력	회계·재무전문가 관련		
			해당 여부	전문가 유형	관련 경력
정미영	-	미국 페이스대 경영대학원 회계학 석사 엠에프엠코리아 감사('16.09~'19.03) 엠에프엠코리아 사외이사('19.03~'20.03) SH에너지화학 사외이사('19.03~'22.03) SH에너지화학 기타비상무이사('22.03~현재)	-	-	-
이남녕	예	미국 Columbia University Marketing MBA 피앤에이글로벌리소스 대표이사('16.04~현재) SH에너지화학 사외이사('19.03~현재)	-	-	-
성원모	예	미국 펜실바니아주립대 석유가스공학 박사 한양대학교 자원환경공학과 교수('00.03 ~'21.02) 한양대학교 자원환경공학과 명예교수('21.03~현재) SH에너지화학 기타비상무이사('13.03~'19.03) SH에너지화학 사외이사('19.03~현재)	-	-	-
이준수	예	동국대학교 대학원 회계학 석사 아람파이낸스서비스, CV I&A 대표이사 상무 ('02.08~'21.02) 제이파트너스 대표이사 ('14.08~'21.02) 피델리스 자산운용 부문대표('21.03~'22.06) 경남큐에스에프 부사장('22.07~현재)	예	회계사	KPMG 산통회계법인 근무('92.10~'98.10)

나. 감사위원회 위원의 독립성

감사위원회 위원은 상법상 결격사유가 없는 사외이사 및 기타비상무이사로 구성되어 독립성을 견지하고 있습니다.

선출기준의 주요내용	선출기준의 충족 여부	관계 법령 등
3명 이상의 이사로 구성	충족(4명)	상법 제415조의2 제2항
사외이사가 위원의 3분의 2 이상	충족(사외이사 3명)	
위원 중 1명 이상은 회계 또는 재무전문가	충족(이준수)	상법 제542조의11 제2항
감사위원회 대표는 사외이사	충족(성원모)	
그 밖의 결격요건(최대주주의 특수관계자 등)	충족(해당사항 없음)	상법 제542조의11 제3항

성명	임기	연임	추천인	회사와의 관계	최대주주의 관계	선임배경
정미영	2025.03.30	1회	이사회	없음	해당사항 없음	세무사이며 회계학 석사학위 소지자로서 전문적 지식을 겸비하고 있어, 경영진을 감시 감독하는 감사의 기능을 충실히 할 것으로 기대됨.
이남녕	2025.03.30	1회	이사회	없음	해당사항 없음	LG화학에서 30여년간 재직하여 폭넓은 조연과 전문지식을 구하기에 충분하고, 경영진을 감시 감독하는 감사의 기능을 충실히 할 것으로 기대됨.
성원모	2025.03.30	1회	이사회	없음	해당사항 없음	한양대학교 자원환경공학과 명예교수로 전문적인 식견을 겸비하고 있어, 감사위원회가 수행하여야 할 주요 경영사항에 대한 감시 및 견제 업무를 충실히 할 것으로 기대됨.
이준수	2026.03.30	-	이사회	없음	해당사항 없음	회계사로서 전문적 지식을 겸비하고 있어, 경영진을 감시 감독하는 감사의 기능을 충실히 할 것으로 기대됨.

다. 감사위원회의 활동

회차	개최일자	의안내용	가결여부	감사위원의 성명			
				정미영 (출석률:100%)	이남녕 (출석률:100%)	성원모 (출석률:100%)	이준수 (출석률:-%)
				찬반여부			
1	2023.03.03	2022년 내부회계관리제도 운영실태 보고의 건	-	-	-	-	신규선임 (2023.03.30)
		2022년 내부회계관리제도 운영실태평가 승인의 건	가결	찬성	찬성	찬성	
2	2023.03.21	2022년 통합감사 종결 보고의 건	-	-	-	-	

라. 교육실시 계획

내부회계관리규정 제12조에 따라 감사위원회를 대상으로 업무 수행에 필요한 회계, 감사 관련 법 개정 및 주요 사항에 대하여 교육을 실시할 예정입니다.

마. 감사위원회 교육실시 현황

교육일자	교육실시주체	참석 감사위원	불참시 사유	주요 교육내용
2021년 12월 20일	감사팀	정미영, 이남녕, 성원모	-	상법, 상법시행령 개정사항
2022년 12월 28일	감사팀	정미영, 이남녕, 성원모	-	핵심감사사항, 내부회계관리제도, 감사인 지정제도

바. 감사위원회 지원조직 현황

부서(팀)명	직원수(명)	직위(근속연수)	주요 활동내역
감사팀	1	부장(4년)	내부통제

사. 준법지원인 등

상법 제542조의 13에 따라 자산총액 5천억원 이상 상장법인은 준법통제기준을 마련하고, 준

법지원인을 두어야 합니다. 당사는 해당사항이 없어 지원조직이 없습니다.

3. 주주총회 등에 관한 사항

가. 투표제도 현황

당사는 기업공시서식 작성기준에 따라 분·반기보고서의 본 항목을 기재하지 않습니다.

나. 의결권 현황

(기준일 : 2023년 03월 31일)

(단위 : 주)

구 분	주식의 종류	주식수	비고
발행주식총수(A)	보통주	111,133,730	-
	우선주	6,220	-
의결권없는 주식수(B)	보통주	1,858,565	-
	우선주	6,220	-
정관에 의하여 의결권 행사가 배제된 주식수(C)	보통주	-	-
	우선주	-	-
기타 법률에 의하여 의결권 행사가 제한된 주식수(D)	보통주	-	-
	우선주	-	-
의결권이 부활된 주식수(E)	보통주	-	-
	우선주	-	-
의결권을 행사할 수 있는 주식수 (F = A - B - C - D + E)	보통주	109,275,165	-
	우선주	-	-

다. 주식사무

당사는 기업공시서식 작성기준에 따라 분·반기보고서의 본 항목을 기재하지 않습니다.

라. 주주총회 의사록 요약

주총일자	안건	결과
제65기 정기 (2023.03.30)	◇ 제1호 의안 : 제65기 재무제표 및 연결재무제표 승인의 건	※ 원안대로 승인
	◇ 제2호 의안 : 사외이사 이준수 선임의 건	※ 원안대로 승인
	◇ 제3호 의안 : 감사위원회 위원 이준수 선임의 건	※ 원안대로 승인
	◇ 제4호 의안 : 이사 보수 한도액 승인의 건	※ 3,000백만원으로 결정
제64기 정기 (2022.03.30)	◇ 제1호 의안 : 제64기 재무제표 및 연결재무제표 승인의 건	※ 원안대로 승인
	◇ 제2호 의안 : 정관 일부 변경의 건	※ 원안대로 승인
	◇ 제3호 의안 : 이사 선임의 건	※ 원안대로 승인
	◇ 제4호 의안 : 감사위원회 위원이 되는 기타비상무이사 정미영 선임의 건	※ 원안대로 승인
	◇ 제5호 의안 : 감사위원회 위원 선임의 건	※ 원안대로 승인
	◇ 제6호 의안 : 이사 보수 한도액 승인의 건	※ 3,000백만원으로 결정
제63기 정기 (2021.03.30)	◇ 제1호 의안 : 제63기 재무제표 및 연결재무제표 승인의 건	※ 원안대로 승인
	◇ 제2호 의안 : 이사 선임의 건	※ 원안대로 승인

	◇ 제3호 의안 : 이사 보수 한도액 승인의 건	※ 3,000백만원으로 결정
--	----------------------------	-----------------

VII. 주주에 관한 사항

1. 주주의 분포

가. 최대주주 및 특수관계인의 주식소유 현황

(기준일 : 2023년 03월 31일)

(단위 : 주, %)

성명	관계	주식의 종류	소유주식수 및 지분율				비고
			기 초		기 말		
			주식수	지분율	주식수	지분율	
REALTY ADVISORS, INC.	본인	보통주	34,522,638	31.06	34,522,638	31.06	-
계		보통주	34,522,638	31.06	34,522,638	31.06	-
		우선주	0	0.00	0	0.00	-

나. 최대주주의 주요경력 및 개요

1) 최대주주(법인)의 기본정보

명칭	출자자수 (명)	대표이사 (대표조합원)		업무집행자 (업무집행조합원)		최대주주 (최대출자자)	
		성명	지분(%)	성명	지분(%)	성명	지분(%)
REALTY ADVISORS, INC.	1	BRADLEY J. MUTH	-	LOUIS J. CORNA	-	MAY REALTY HOLDINGS, INC.	100.00
		-	-	GINA H. KAY	-	-	-

가) 법인 또는 단체의 대표이사, 업무집행자, 최대주주의 변동내역

변동일	대표이사 (대표조합원)		업무집행자 (업무집행조합원)		최대주주 (최대출자자)	
	성명	지분(%)	성명	지분(%)	성명	지분(%)
2021년 04월 21일	-	-	GINA H. KAY	-	-	-
2021년 11월 15일	BRADLEY J. MUTH	-	-	-	-	-

DANIEL J. MOOS가 2021.04.21일 대표이사에서 제외되었습니다.

2) 최대주주(법인)의 최근 결산기 재무현황

(단위 : 백만원)

구분	
법인 또는 단체의 명칭	REALTY ADVISORS, INC.
자산총계	606,266

부채총계	354,745
자본총계	251,521
매출액	44,609
영업이익	13,376
당기순이익	19,252

2021.12.31일 현재의 재무현황입니다.

3) 사업현황 등 회사 경영 안정성에 영향을 미칠 수 있는 주요 내용

1990년에 설립된 REALTY ADVISORS, INC.는 미국 Texas에 소재한 비상장업체이며, 보고서 작성기준일 현재 영위하고 있는 사업은 자산관리, 부동산, 증권, 보험, 케이블, 에너지 사업입니다.

다. 최대주주의 최대주주(법인)의 개요

1) 최대주주의 최대주주(법인)의 기본정보

명칭	출자자수 (명)	대표이사 (대표조함원)		업무집행자 (업무집행조함원)		최대주주 (최대출자자)	
		성명	지분(%)	성명	지분(%)	성명	지분(%)
MAY REALTY HOLDINGS, INC.	8	MICKEY NED PHILLIPS	-	LOUIS J. CORNA	-	May Trust	56.64
		-	-	GINA H. KAY	-	-	-

2) 최대주주의 최대주주(법인)의 최근 결산기 재무현황

(단위 : 백만원)

구분	
법인 또는 단체의 명칭	MAY REALTY HOLDINGS, INC.
자산총계	682,500
부채총계	386,301
자본총계	296,199
매출액	19,252
영업이익	18,686
당기순이익	18,686

2021.12.31일 현재의 재무현황입니다.

2. 주식의 분포

당사는 기업공시서식 작성기준에 따라 분·반기보고서에 '주식 소유현황'과 '소액주주현황'을 기재하지 않습니다.

3. 주가 및 주식 거래실적

당사는 기업공시서식 작성기준에 따라 분·반기보고서의 본 항목을 기재하지 않습니다.

VIII. 임원 및 직원 등에 관한 사항

1. 임원 및 직원 등의 현황

가. 임원 현황

(기준일 : 2023년 03월 31일)

(단위 : 주)

성명	성별	출생년월	직위	등기임원 여부	상근 여부	담당 업무	주요경력	소유주식수		최대주주와의 관계	재직기간	임기 만료일
								의결권 있는 주식	의결권 없는 주식			
CHUNG KEVIN KYUBONG	남	1957.06	회장	사내이사	상근	경영총괄	University of Dallas, MBA University of Alabama, 회계학 석사 SH에너지화학 경영총괄 회장('15.03~'19.03) SH에너지화학 대표이사 회장('19.03~'21.03) SH에너지화학 공동대표이사 회장('21.03~'22.02) SH에너지화학 대표이사 회장('22.02~현재)	-	-	-	16년	2024.03.30
서미혜	여	1975.02	사장	사내이사	상근	경영총괄	The University of Texas 회계학 석사 NYU Stern School of Business 국제재무학 석사 SH에너지화학 CFO 전무('15.03~'17.03) SH에너지화학 경영총괄임원 부사장('17.03~'21.03) SH에너지화학 공동대표이사 사장('21.03~'22.02) SH에너지화학 경영총괄임원 사장('22.02~현재)	-	-	-	16년	2025.03.30
이규봉	남	1957.04	사장	사내이사	상근	신제품/영업	서울대학교 농과대학 졸업 KAIST 최고경영자과정 수료 SH에너지화학 공동대표이사 사장('15.03~'19.03) SH에너지화학 신제품개발/마케팅책임 사장('19.03~'21.03) SH에너지화학 신제품/영업 사장('21.03~현재)	-	-	-	16년	2024.03.30
정미영	남	1952.07	이사	기타비상무이사	비상근	경영지원	미국 페이스대 경영대학원 회계학 석사 엠에프엠코리아 감사('16.09~'19.03) 엠에프엠코리아 사외이사('19.03~'20.03) SH에너지화학 사외이사('19.03~'22.03) SH에너지화학 기타비상무이사('22.03~현재)	-	-	-	4년	2025.03.30
이남녕	남	1953.05	이사	사외이사	비상근	경영지원	미국 Columbia University Marketing MBA 피엔에이글로벌리소스 대표이사('16.04~현재) SH에너지화학 사외이사('19.03~현재)	-	-	-	4년	2025.03.30
성원모	남	1955.11	이사	사외이사	비상근	경영지원	미국 펜실베이니아주립대 석유가스공학 박사 한양대학교 자원환경공학과 교수('00.03 ~'21.02) 한양대학교 자원환경공학과 명예교수('21.03~현재) SH에너지화학 기타비상무이사('13.03~'19.03) SH에너지화학 사외이사('19.03~현재)	-	-	-	10년	2025.03.30

이준수	남	1965.12	이사	사외이사	비상근	경영지문	동국대학교 대학원 회계학 석사 KPMG 산동회계법인 근무(92.10~98.10) 아람파이낸스서비스, CV I&A 대표이사 상무 (02.08~21.02) 제이파트너스 대표이사(14.08~21.02) 피델리스 자산운용 부문대표(21.03~22.06) 경남큐에스에프 부사장(22.07~현재)	-	-	-	-	2026.03.30
노상섭	남	1965.11	부사장	미등기	상근	경영총괄	성균관대학교 경영전문대학원 EMBA 현)경영총괄임원	-	-	-	14년	-
이종주	남	1966.07	상무	미등기	상근	생산담당	전남대학교 고분자공학과 졸업 현)공장장	-	-	-	13년	-
박수진	남	1971.01	이사	미등기	상근	기술담당	전북대학교 산업기술대학원 화학공학석사 현)연구소장	-	-	-	6년	-

나. 직원 등 현황

(기준일 : 2023년 03월 31일)

(단위 : 백만원)

직원							소속 외 근로자			비고			
사업부문	성별	직원 수				평균 근속연수	연간급여 총액	1인평균 급여액	남		여	계	
		기간의 정함이 없는 근로자		기간제 근로자									합 계
		전체	(단시간 근로자)	전체	(단시간 근로자)								
합성수지등 제조	남	147	-	-	-	147	12.1	2,458	17	-	-	-	
"	여	9	-	1	-	10	7.8	112	11	-	-	-	
합 계		157	-	-	-	157	11.7	2,570	16				

'소속 외 근로자'는 「고용정책 기본법」 제15조의6 제1항에 따라 작성하지 않습니다.
직원에는 육아휴직 중인 근로자가 포함되어 있습니다.

1) 미등기임원 보수 현황

(기준일 : 2023년 03월 31일)

(단위 : 백만원)

구 분	인원수	연간급여 총액	1인평균 급여액	비고
미등기임원	9	266	30	-

2. 임원의 보수 등

<이사·감사 전체의 보수현황>

1) 주주총회 승인금액

(단위 : 백만원)

구 분	인원수	주주총회 승인금액	비고
-----	-----	-----------	----

이사(사외이사포함)	7명	3,000	-
------------	----	-------	---

2) 보수지급금액

2-1. 이사·감사 전체

(단위 : 백만원)

인원수	보수총액	1인당 평균보수액	비고
7	337	56	-

2-2. 유형별

(단위 : 백만원)

구분	인원수	보수총액	1인당 평균보수액	비고
등기이사 (사외이사, 감사위원회 위원 제외)	3	319	106	-
사외이사 (감사위원회 위원 제외)	-	-	-	-
감사위원회 위원	4	18	5	-
감사	-	-	-	-

3) 보수지급기준

구분	종류	지급기준
등기이사 (사외이사, 감사위원회 위원 제외)	근로소득	- 2022.03월 이사회에서 직무·직급, 근속기간, 리더십, 전문성, 회사기여도 등을 종합적으로 반영한 임원연봉테이블이 승인되었음. - 주주총회에서 승인받은 이사보수한도내에서 매월 균등 분할하여 지급함.
	퇴직소득	- 임원퇴직금 지급규정에 따라 평균임금, 근속년수에 임원퇴직금 기준지급율을 적용해 산정함.
사외이사 (감사위원회 위원 제외)	근로소득	-
	퇴직소득	-
감사위원회 위원	근로소득	- 주주총회에서 승인받은 이사보수한도내에서 매월 균등 분할하여 지급함.
	퇴직소득	-

<보수지급금액 5억원 이상인 자의 개인별 보수현황>

당사는 기업공시서식 작성기준에 따라 분기보고서의 본 항목을 기재하지 않습니다.

IX. 계열회사 등에 관한 사항

1. 계열회사 현황

가. 계열회사 현황(요약)

(기준일 : 2023년 03월 31일)

(단위 : 사)

기업집단의 명칭	계열회사의 수		
	상장	비상장	계
-	-	2	2

※상세 현황은 '상세표-2. 계열회사 현황(상세)' 참조

당사는 기업집단의 명칭이 없습니다.

계열회사에는 SH Energy USA, Inc.(비상장), (주)리얼티어드바이저스코리아(비상장)가 있습니다.

나. 임원겸직 현황

[2023.03.31 현재]

구분	성명	회사
상근 사내이사	CHUNG KEVIN KYUBONG	SH Energy USA, Inc. 이사 (주)리얼티어드바이저스코리아 이사
상근 사내이사	서미혜	SH Energy USA, Inc. 이사 (주)리얼티어드바이저스코리아 이사

2. 타법인출자 현황(요약)

당사는 기업공시서식 작성기준에 따라 분·반기보고서의 본 항목을 기재하지 않습니다.

X. 대주주 등과의 거래내용

1. 이해관계자와의 거래

가. 특수관계자 현황

특수관계자종류	회사명
종속회사	SH Energy USA, Inc. (주)리얼티어드바이저스코리아

나. 특수관계자 간의 중요한 영업 상의 거래 내용과 채권, 채무의 내용

(단위: 백만원)

구분	회사	당1분기		전1분기		2023.03.31		2022.12.31	
		매출 등	매입 등	매출 등	매입 등	장기 미수수익	선수금	장기 미수수익	선수금
종속기업	SH Energy USA, Inc.	5,543	-	1,506	-	4,841	349	4,705	881

당기말 및 전기말 현재 장기미수수익에 대하여 대손충당금 4,841백만원 및 4,705백만원을 설정하고 있습니다.

XI. 그 밖에 투자자 보호를 위하여 필요한 사항

1. 공시내용 진행 및 변경사항

신고일자	제목	신고내용	신고사항의 진행사항
2018.11.15	자기주식취득 신탁계약체결 결정	계약금액 : 20억원 계약기간 : 2018.11.15~2019.05.15	2019.02.18 공시 : 신탁계약에 의한 취득상황보고서 2019.05.15 공시 : 계약기간의 연장 2020.05.15 공시 : 계약기간의 연장 2021.05.13 공시 : 계약기간의 연장 2022.05.11 공시 : 계약기간의 연장 2023.05.03 공시 : 계약기간의 연장 정정전 : 22.05.15~23.05.15 정정후 : 23.05.15~24.05.15

2. 우발부채 등에 관한 사항

가. 그 밖의 우발채무 등

1) 회사는 서울보증보험(주)으로부터 인허가 및 공탁보증과 관련하여 92,000천원(전기말: 82,000천원)의 지급보증을 제공받고 있습니다.

2) 회사는 종속기업인 SH Energy USA, Inc.의 Shinhan Bank America에 대한 차입금 및 차입한도와 관련하여 정기예금 USD 320,000 을 담보로 제공하고 있습니다.

3. 제재 등과 관련된 사항

사업부문	일자	제재기관	대상자	처벌 또는 조치내용	사유 및 근거법령	처벌 또는 조치에 대한 회사의 이행현황	재발방지를 위한 회사의 대책
합성수지 등제조	2020.03.06	전주지방법원 군산지원	회사	벌금 20백만원	- 사유 : 폭발사고로 인한 산업재해 발생 - 근거법령 : 산업안전보건법 제173조, 제170조 제4호, 제65조 제1항(안전 및 보건에 관한 정보 미제공)	벌금 납부완료 (2020.12.28)	외부전문업체에 의뢰하여 공장 전체에 대하여 안전 진단을 실시, 이에
			임원 (현)공장장 근속연수 11년	징역 6월 집행유예 1년	- 사유 : 폭발사고로 인한 산업재해 발생 - 근거법령 : 산업안전보건법 제170조 제4호, 제65조 제1항(안전 및 보건에 관한 정보 미제공)	-	따른 필요한 후속 조치 및 안전교육을 철저히 시행함

4. 작성기준일 이후 발생한 주요사항 등 기타사항

가. 녹색경영

당사는 기업공시서식 작성기준에 따라 분·반기보고서의 본 항목을 기재하지 않습니다.

XII. 상세표

1. 연결대상 종속회사 현황(상세)

☞ 본문 위치로 이동

(단위 : 백만원)

상호	설립일	주소	주요사업	최근사업연도말 자산총액	지배관계 근거	주요종속 회사 여부
SH Energy USA, INC.	2008.03.20	13155 Noel Rd. Ste 900, Dallas, TX 75240, USA	자원개발, 도소매	5,422	의결권 50% 이상	×
(주)리얼티어드바이저스코리아	2001.07.30	서울시 강남구 테헤란로 445 (삼성동,본솔빌딩 13층)	경영 컨설팅	4,016	의결권 50% 이상	×

2. 계열회사 현황(상세)

☞ 본문 위치로 이동

(기준일 : 2023년 03월 31일)

(단위 : 사)

상장여부	회사수	기업명	법인등록번호
상장	-	-	-
		-	-
비상장	2	SH Energy USA, Inc.	해외
		(주)리얼티어드바이저스코리아	110111-2298275

3. 타법인출자 현황(상세)

당사는 기업공시서식 작성기준에 따라 분·반기보고서의 본 항목을 기재하지 않습니다.

【 전문가의 확인 】

1. 전문가의 확인

2. 전문가와의 이해관계